



VIRKSOMHEDSUDVIKLING I HELE DANMARK

2024 2027

Forord

Verden er en anden end for blot få år siden. Den stabilitet, der i årtier har været grobund for vores vækst og udvikling, er afløst af globale spændinger og krig i Europa. Forsyningskæder bliver mere usikre, og vi står over for en nødvendig og omfattende grøn omstilling.

Samtidig er Danmark rig på ansvarlige virksomheder, der skaber arbejdspladser, vækst og fremgang i Danmark. Vi vil sikre, at virksomhederne har et sted at gå hen, når forsyningskæderne bliver brudt, når produktionen skal omstilles – eller når næste udvidelse af forretningen er lige om hjørnet. Det handler om hjælp til omlægning af forsyningskæder. Støtte til investeringer i digitalisering og innovation gennem ny teknologi. Håndtering af bæredygtighedskrav. Hjælp til de SMV'er, hvor regler og bureaukrati står i vejen for at udvide produktionen og skabe nye produktionsarbejdspladser. Og blik for de muligheder og udfordringer, som SMV'erne møder på tværs af landet.

Det vil vi, fordi virksomhedernes succes ikke kun er godt for dem, men for Danmark. Vores velfærd er afhængig af et erhvervsliv, der er klar til at levere varen hver eneste dag og til at konkurrere på markeder, der ændrer sig med stor hastighed i disse år. Tilsammen udgør de fundamentet under den lokale vækst og beskæftigelse. Det er her, Danmarks vækstsucceser starter, og det er her, Danmarks styrkepositioner er rodfæstet.

I vores tilbud skal virksomhederne møde et så enkelt værditilbud som muligt. Vi har nu opbygget en forenklet erhvervsfremmeindsats, og vi vil derfor tage næste skridt ved at skærpe kommunikationen over for virksomhederne. Det vil vi, fordi det skal være nemt at finde hjælp til opstart af virksomhed; øget professionalisering; udvikling af nye produkter, teknologier og forretningsmodeller; adgang til nye markeder; bæredygtig omstilling og digital omstilling.

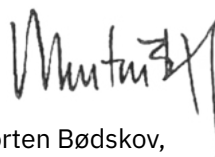
Vi vil kort sagt bidrage til, at nye vindere vokser frem, og at eksisterende virksomheder omstiller sig til en ny virkelighed. Samtidig vil vi fortsat investere i at fastholde og udvikle de danske styrkepositioner. Det vil vi ikke mindst gennem et stærkt og vedvarende engagement i erhvervsfyrtårnene, som med brede samarbejder videreudvikler vores erhvervsstyrker i hele landet.

Alt sammen så vores fælles vækst og velstand også fremover kan bygge på stærke SMV'er og iværksættere i hele Danmark.

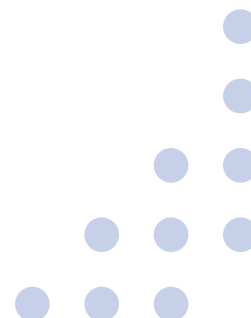
God læselyst.



Christian Motzfeldt,
Forperson for Danmarks Erhvervsfremmebestyrelse



Morten Bødskov,
Erhvervsminister



Indhold

Fire mål for erhvervsfremme	4
Understøtte virksomhedernes omstillingsevne	7
Fremme danske styrkepositioner	9
Forenkle fremtidens erhvervsfremme	11
Tilbyde indsatser for hele landet	14
Syv signaturindsatser	16
Virksomhedsprogrammet	18
Erhvervsfyrtårne	20
Klyngeprogram	22
Erhvervs- og teknologiområder til klyngeindsatser	24
Iværksætterprogram	29
Grøn omstilling og cirkulær økonomi	30
Kvalificeret arbejdskraft	31
Turismeindsats	33
Regionale kapitler	36
Nordjylland	38
Midtjylland	40
Sydjylland	43
Fyn	45
Sjælland	48
Hovedstaden	51
Bornholm	54



A photograph of a large suspension bridge over a body of water. The bridge has tall concrete pylons and a wide deck. The sky is blue with some clouds. In the foreground, there are large, smooth rocks. On the right side of the image, there is a white geometric overlay consisting of a large triangle and a smaller rectangle above it.

FIRE MÅL

for erhvervsfremme

SMV'er og iværksættere skaber udvikling, velstand og arbejdspladser i hele landet. Når de får succes, er det ikke kun godt for dem. Det er også godt for Danmark. Nye eksporteventyr opstår med afsæt i stolte danske traditioner for produktion og service. Dansk erhvervsliv står stærkt i en tid med store forandringer. Men hvis vi skal bevare vores globale position, kræver det stærke danske SMV'er med høj produktivitet og internationalt fokus, som er på forkant af fremtidens innovative løsninger, teknologiske muligheder og krav til bæredygtighed. Det gælder for store som små og på tværs af landet. For maskinmesteren på Mors, robotudvikleren i Odense og tech-startup'en i Taastrup. Her har vi som samlet bestyrelse for erhvervsfremme i Danmark en klar mission.

Mission

Vi vil styrke produktivitet og bæredygtig vækst i SMV'er gennem enkle og effektfulde indsatser i hele Danmark.

Vi sætter med denne strategi retning for den samlede indsats de kommende fire år. Med strategien vil vi fortsætte udviklingen af en enkel, sammenhængende og effektiv indsats, som sætter virksomhedernes behov i centrum og øger konkurrenceevnen i hele landet. Vi vil bygge videre på den konsolidering, der er sket siden 2018, og som har givet et solidt udgangspunkt for vores investeringer. Vores indsatser skal gøre det nemt for nye vindere at vokse frem og for eksisterende virksomheder at omstille sig til en ny virkelighed.

Omskiftelige tider og knappe ressourcer

Vi vil sætte retning for en indsats, der først og fremmest skaber vedvarende effekter for virksomhederne. Produktiviteten skal øges til gavn for bundlinjen i den enkelte SMV såvel som for det bredere samfund.

Eksporten og den internationale konkurrenceevne i SMV'er skal styrkes yderligere. Danmark er en lille åben økonomi, hvor samhandel og globale tendenser har stor betydning på tværs af landets SMV'er. Men også et land, hvor virksomheder i forskellige regioner og værdikæder ikke altid har samme vilkår og behov. Et blik for SMV'ernes internationale konkurrencesituation skal gå hånd i hånd med indsigt i deres lokale og branchemæssige udgangspunkter.

Danske virksomheder står over for historisk mange forandringer. Særligt kunstig intelligens og andre nye teknologiske muligheder rummer store potentialer for virksomhederne, men stiller også nye krav og ændrer konkurrencesituationen. Efterspørgslen på grønne og ansvarlige varer og ydelser stiger, imens nationale og europæiske bæredygtighedsmål bliver omsat til lovkrav og standarder. Samtidig spiller forsyningssikkerhed og knaphed på menneskelige såvel som naturlige ressourcer en større rolle, bl.a. som resultat af økonomisk og politisk usikkerhed præget af krig i Europa. Alt sammen imens virksomhederne skal navigere i nye livs-, forbrugs- og værdimønstre, hvor nye arbejdsformer og øget fokus på diversitet og individets muligheder vinder frem. Omstillingskapacitet, internationalt udsyn og effektiv udnyttelse af arbejdskraften er derfor afgørende for SMV'ernes fortsatte vækst. Det er ikke nyt, men behovet forstærkes. Så vi skal hjælpe med vejledning, der løfter, netværk der inspirerer, og medfinansiering der åbner muligheder.

Fire strategiske mål skal drive indsatsen

Vi vil fremme udviklingen i 7.500 SMV'er og give 20.000 borgere bedre kompetencer ved at:

- *Understøtte virksomhedernes omstilling*, så potentialer i nye tendenser og teknologier gribes.
- *Fremme danske styrkepositioner*, så danske virksomheders internationale konkurrencekraft styrkes gennem innovative og bæredygtige løsninger.
- *Forenkle fremtidens erhvervsfremme*, så virksomhedernes tid går til at udvikle virksomheden – ikke unødigt administration.
- *Tilbyde indsatser for hele landet*, så vækstpotentialet forløses i hele Danmark.

Vi vil navigere efter og følge op på de fire målsætninger på tværs af vores indsatser. Og vi vil stille skarpt på effekten af indsatserne og virksomhedernes oplevelse

af og tilfredshed med tilbuddene. Det gør vi ved at følge udvalgte nøgletal for resultater og effekter på tværs af vores indsatser og i dybden for de enkelte signaturindsatser.

Herved kan vi løbende tilpasse vores strategi og indsatser. Det vil vi først og fremmest gøre via vores årlige investeringsplaner og i beslutninger om at videreudvikle eller indstille indsatser. Derudover vil vi evaluere den samlede strategi halvvejs i perioden for at tage bestik af, om den fortsat rammer SMV'ernes behov.

For hver målsætning følger vi udviklingen på tre konkrete nøgletal for vores indsatser. Vi vil så vidt muligt fastlægge mål for hvert nøgletal første gang, vi behandler dem i strategiperioden, ligesom vi vil arbejde hen mod en digital og systematisk udstilling af nøgletallene, så alle aktører i indsatsen kan pejle efter dem.

Samtidig vil vi følge udviklingen i centrale erhvervsøkonomiske forhold med betydning for produktiviteten og dansk konkurrenceevne, så vi holder os

Produktivitet

Produktivitet er evnen til at skabe værdi af tilgængelige ressourcer. Hvis der kan skabes mere værdi med de samme ressourcer eller samme værdi med færre ressourcer, stiger produktiviteten. Produktiviteten afhænger af mange faktorer. Fx vil det ofte bidrage til øget produktivitet, når SMV'erne udvikler nye innovative produkter, automatiserer og digitaliserer, eller når medarbejdernes kompetencer forbedres.

ajour med virksomhedernes behov og potentialer vedrørende innovation, iværksætteri, arbejdskraft, teknologianvendelse, klimabelastning, internationalisering, styrkepositioner mv. Med bedre brug af data, analyser og evalueringer vil vi dermed styrke grundlaget for at investere i det, der har størst potentiale for at skabe værdi for virksomhederne – og dermed Danmarks internationale konkurrenceevne.



Understøtte virksomhedernes omstillingsevne

Vi vil...

- Bidrage til øget grøn og ansvarlig omstilling i danske SMV'er, bl.a. ved cirkulær økonomi.
- Investere i rådgivning og vejledning, så det bliver lettere og hurtigere for SMV'erne at udvide eller etablere produktion i Danmark.
- Understøtte SMV'erne i at håndtere kommende krav til bæredygtighedsrapportering.
- Ruste SMV'erne til at håndtere geopolitiske brydninger og usikre forsyningskæder.
- Styrke anvendelsen af data, automatisering og ny avanceret teknologi såsom kunstig intelligens og robotter, herunder understøtte SMV'ernes efterspørgsel efter digitale kompetencer.
- Fremme SMV'ernes adgang til kvalificeret arbejdskraft ved bedre udnyttelse af arbejdsstyrkens kompetencer og et rummeligt arbejdsmarked.

Mange danske virksomheder er internationalt orienterede og dygtige til at gribe muligheder, der opstår som følge af nye tendenser. Men virksomhederne møder samtidig en verden i hastig forandring. Nye teknologier, geopolitisk usikkerhed, knappe ressourcer og øget fokus på grøn omstilling og bæredygtighed stiller stadigt større krav til virksomhedernes – og i særdeleshed SMV'ernes – evne til at omstille sig. På morgendagens marked er høj omstillingskapacitet lig med konkurrencefordele, ligesom solide forsyningskæder forankret i dansk produktion styrker vores adgang til løsninger og services. Derfor har vi som målsætning at understøtte SMV'ernes evne til at gennemgå omstilling. Danske virksomheder skal være førende på europæiske og globale markeder og kunne gribe de muligheder, der følger af omstillingsbehov. I anvendelsen af nye

teknologier, i håndtering af eksterne stød og ikke mindst i den grønne omstilling.

Ny teknologi, digitalisering og data fylder mere og mere i samfundet. Mange danske virksomheder står stærkt i teknologi- og digitaliseringskapløbet, mens andre har behov for omstilling. Nye avancerede teknologier som kunstig intelligens og robotter skal udbredes mere i SMV'erne og indebærer et stort potentiale for at løfte produktiviteten igennem øget automatisering. Men det kræver et vedvarende fokus på innovation, udvikling i forretningsmodeller og investeringer i kompetencer, der matcher de nye muligheder.

Samtidig vil *geopolitiske forandringer og usikkerhed* påvirke de danske virksomheders forsynings- og værdikæder og adgangen til vigtige ressourcer, råvarer og komponenter som fx mikrochips. COVID-19, Ruslands angrebskrig i Ukraine og den følgende energi- og forsyningsituation er eksempler på begivenheder, der udsætter virksomhederne for eksterne stød af en kaliber, vi ikke har set tilsvarende i nyere tid. Usikkerhed og uforudsete begivenheder vil formentlig også indtræffe de kommende år. Stabile og bæredygtige forsyningskæder, der ruster SMV'erne til fremtidige usikkerheder, vil derfor være et væsentligt konkurrenceparameter de kommende år. Stærke danske produktionserhverv er en vigtig del af fremtidens konkurrencekraft, hvor grøn omstilling og implementering af cirkulære løsninger skal stå centralt.

Netop grøn omstilling og bæredygtighed er slået igennem som væsentlige konkurrenceparametre i dansk erhvervsliv. En udvikling, der forstærkes de kommende år. Mange danske virksomheder arbejder allerede med at omstille virksomheden i en mere grøn og ansvarlig retning. Det giver Danmark en række styrkepositioner inden for bl.a. energi-, miljø- og bioteknologi med muligheder for at erobre nye markedsandele. Mange virksomheder og især SMV'er har dog stadig ikke tilstrækkeligt fokus på grøn omstilling, ligesom mange er udfordret af nye krav til dokumentation og opgørelse af bæredygtighed. Kravene indeholder dog også nye muligheder, som kan give en konkurrencefordel, fx i form af øget incitament til at arbejde med bæredygtighed inden for grøn omstilling, fødevarer, klima, biodiversitet, social ansvarlighed, diversitet og værdikæder. Den udvikling vil vi understøtte.

Vi vil fremme virksomhedernes evne til omstilling

Gennem innovation, omstilling og udnyttelse af nye teknologier vil vi bidrage til, at danske SMV'er kan være på forkant med forandringerne og er gearet til at håndtere konsekvenserne af geopolitiske brydninger.

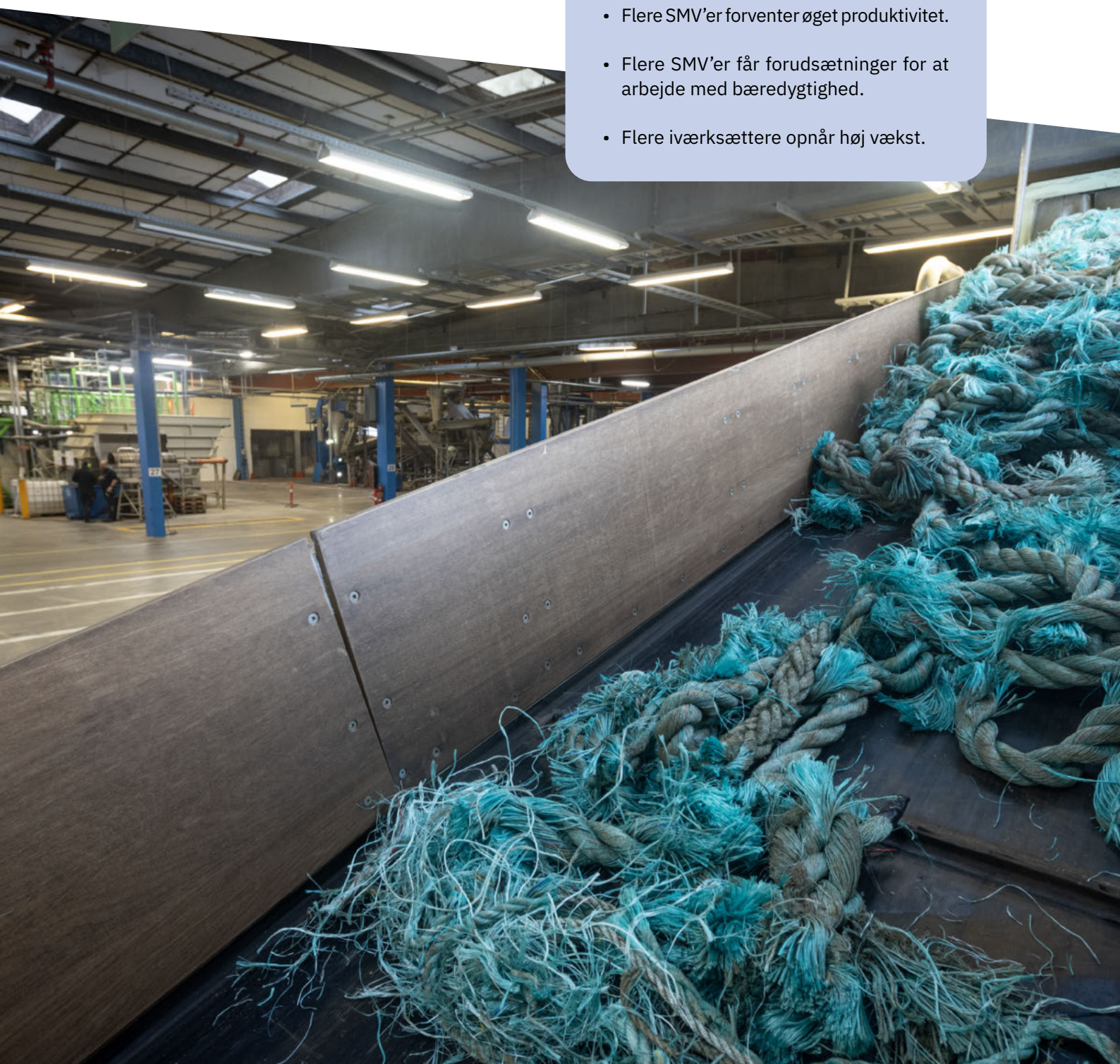
Virksomhederne skal understøttes i anvendelsen af avanceret teknologi og kunstig intelligens samt øget udveksling og brug af data, der kan fremme innovation og produktivitet. Dette skal bl.a. bidrage til grøn omstilling og cirkulær økonomi. Konkret skal de danske SMV'er blive endnu bedre til at tilbyde

bæredygtige produkter og løsninger, reducere resourceforbrug og affaldsmængder, ligesom vi vil bidrage til håndtering af de mange nye krav til dokumentation og certificering.

I den forbindelse er det vigtigt, at vi bliver bedre til at udnytte arbejdsstyrkens kompetencer og sikre et rummeligt arbejdsmarked, hvor der er plads til forskelligheder, og hvor diversiteten i bestyrelser, ledelser og medarbejdergrupper øges.

Nøgletal for vores indsatser

- Flere SMV'er forventer øget produktivitet.
- Flere SMV'er får forudsætninger for at arbejde med bæredygtighed.
- Flere iværksættere opnår høj vækst.



Fremme danske styrkepositioner

Vi vil...

- Videreudvikle vores klyngeprogram og erhvervsfyrtårnene – og bidrage til syner-gier herimellem.
- Understøtte udvikling af danske styrke-positioner, særligt inden for grøn omstil-ling og anvendelse af ny teknologi.
- Forbedre rammer og udviklingsmiljøer for højteknologiske iværksættere.
- Understøtte effektivt samarbejde mel-lem videninstitutioner og virksomheder.
- Bidrage til bæredygtig og konkurrence-dygtig dansk turisme.

Danmark er i høj grad forbundet med udlandet. Eksport og internationalisering giver virksomhederne mulighed for at specialisere sig i at producere varer og tjenester, hvor de er særligt produktive i forhold til udenlandske virksomheder. I tilfælde, hvor danske virksomheder succesfuldt innoverer og specialiserer sig, kan der være tale om danske styrkepositioner.

Dansk erhvervsliv er karakteriseret ved en række etablerede og potentielle styrkepositioner. For at fastholde denne position skal danske virksomheder fortsat innovere processer, produkter og services, som kan bidrage til øget produktivitet og den vækst og eksport, vi alle skal leve af. Et højt kompetence-, videns- og innovationsniveau gør, at danske virksomheder er konkurrencedygtige på et globaliseret marked ved at levere bedre, smartere og grønnere løsninger end udenlandske konkurrenter. De positioner vil vi investere i at fastholde og udvikle, så Danmark også i fremtiden har en robust og diversificeret erhvervsstruktur. Vi skal bidrage til, at danske styrkepositioner leverer innovation i international topklasse.

Danske virksomheder er godt positioneret på eksisterende og nye markeder, hvor særligt *den grønne*

dagsorden samt anvendelsen af avanceret teknologi indeholder store vækstpotentialer. Den ambitiøse danske klimalov med nationale klimamål og stærke klimapartnerskaber er en styrke for danske virksomheder – men også en potentiel udfordring – fordi det sætter fælles retning for virksomhedernes arbejde med bæredygtige løsninger. Tilsvarende er et højt niveau af teknologianvendelse og de dertilhørende krav til kompetencer i samfundet afgørende for danske virksomheder.

Potentialet i styrkepositioner er tæt knyttet til *etablering og styrkelse af partnerskaber*, hvor flere aktører samarbejder om at udvikle nye forretningskoncepter og innovative løsninger. Samskabelse og erfaringsudveksling mellem virksomheder, videninstitutioner og offentlige aktører er ofte drivkraften for ny teknologi og iværksætteri. Og tværgående samarbejde mellem sektorer og brancher er vigtigere end nogensinde, idet avanceret teknologi i stigende grad adresserer brede samfundspotentialer og -udfordringer på tværs af forsynings- og værdikæder, brancher og geografi.

Og endelig løfter *internationalt samarbejde* – både virksomhederne imellem og mellem virksomheder og vidensinstitutioner – kvaliteten og værdien af innovation. Det sker via adgang til viden, finansiering og talent udefra. Samtidig synliggøres løsninger og teknologier baseret på danske styrkepositioner, hvilket giver grundlag for eksport.

Vi vil styrke innovation og videndeling

For at fremme danske styrkepositioner vil vi fortsat bidrage til internationalisering og samarbejde om innovation og implementering af ny teknologi i kordination med øvrige offentlige indsatser.

Vi vil fortsat investere i erhvervsfyrtårne, der med udgangspunkt i stedbundne potentialer bidrager til samskabelse af innovation og viden. Erhvervsfyrtårnene skaber bl.a. lokal og national sammenhæng ved, at virksomheder, videninstitutioner, erhvervsfremmeaktører og myndigheder arbejder sammen om langsigtede mål.

Vi vil videreudvikle vores klyngeprogram. Kerneopga-ven for de nationale klyngeorganisationer er at fremme samarbejde om innovation i udvalgte erhvervs- og

teknologiområder. Derved skal de bidrage til, at SMV'er udvikler nye produkter og løsninger, som kan bidrage til øget produktivitet. Klyngeorganisationerne indgår i bl.a. erhvervsfyrårnene, hvor de bidrager med deres virkemidler til innovationssamarbejde.

Vi vil udbrede internationalisering i SMV'erne i samarbejde med øvrige statslige aktører. Ligesom vi fortsat vil bidrage til bedre rammer og udviklingsmiljøer for højteknologiske iværksættere og mere effektiv overførsel af viden fra viden- og uddannelsesinstitutioner til virksomheder. Kapacitet til at udvikle, teste og implementere nye løsninger er et centralt element for danske iværksættere og virksomheders konkurrenceevne.

Endelig vil vi bidrage til at forløse dansk turismes vækstpotentiale i hård international konkurrence. Danmark skal gå forrest for at skabe og udbrede innovative, digitale turismeløsninger med lavere miljø- og klimaftryk.

Nøgletal for vores indsatser

- SMV'er opnår øget omsætningseffekt.
- Flere SMV'er udvikler koncepter til nye produkter og løsninger.
- Flere SMV'er øger eksporten.



Forenkle fremtidens erhvervsfremme

Vi vil...

- Skærpe kommunikationen af vores virksomhedsrettede tilbud.
- Øge og målrette kommunikationen til iværksættere og SMV'er inden for få overskuelige værditilbud.
- Videreføre et systematisk fokus på brede, landsdækkende signaturindsatser, der skaber genkendelighed, tilgængelighed og kvalitet for SMV'erne baseret på nøgleaktørernes hovedformål.
- Arbejde for, at vores indsatser er så enkle og ubureaukratiske som muligt.
- Fortsat bidrage til SMV'ernes adgang til en digitaliseret indsats med værdiskabende ydelser.

Det skal være nemt for SMV'er at bruge tilbuddene, og der skal være plads til forskellighed. Administrationen forbundet med ansøgning og deltagelse i vores indsatser skal begrænses mest muligt. Og udbuddet af indsatser og aktører skal være enkelt, sammenhængende og forudsigeligt. Derfor arbejder vi med at forenkle indsatsen med tre brugerperspektiver i fokus:

- Enkelt udbud af indsatser
- Enkelt at deltage i indsatser
- Enkelt at navigere i den samlede indsats

Vi har de seneste år arbejdet med at konsolidere indsatsen inden for rammerne af reformen og Lov om erhvervsfremme. Hovedparten af de ofte mindre og overlappende regionale indsatser er erstattet af brede, landsdækkende signaturindsatser med rum til lokal fleksibilitet. Tilsvarende er det blevet lettere for SMV'erne at navigere i aktørlandskabet, og der er sket forenklinger i den administration, virksomhederne møder. Men der er fortsat rum for forbedring,

og kendskabet til og effekten af de mange tilbud skal udbredes yderligere.

Enkelt udbud af indsatser

SMV'erne skal møde tilbud, der modsvarer deres behov og efterspørgsel. Genkendelighed, tilgængelighed og høj kvalitet er nøgleord. SMV'erne skal møde et tydeligt værditilbud, som er tilgængeligt i hele landet. Samtidig skal virksomhedsbehov, der følger af større samfunds- og teknologitendenser, og som i høj grad er ensartede på tværs af landet, imødekommes ved langsigtede strategiske satsninger af høj kvalitet. Vi prioriterer derfor signaturindsatser som brede, landsdækkende indsatser. Vi vil investere kontinuerligt i signaturindsatserne og følge op på dem, så vi sikrer høj kvalitet og effektfulde indsatser, der leverer på vores målsætninger.

Enkelt at deltage i indsatser

SMV'erne skal opleve en indsats, hvor bureaukrati og administrative benspænd reduceres mest muligt. Der er over de seneste år taget tiltag for enklere regler og rammer. Og med de nye EU-programmer, der indføres fra 2023, forenkles dokumentationskrav, kontrol og udbetalinger yderligere.

Men vi er ikke i mål. Nogle SMV'er oplever det fortsat som vanskeligt og tidskrævende at benytte sig af tilbuddene. Det skal vi gøre bedre. Det skal være nemt at deltage for dem, der følger reglerne. Virksomhedernes tid skal gå til at drive og udvikle deres forretning. Ikke unødigt bureaukrati.

Vores indsatser skal udmøntes så enkelt og effektivt som muligt – med SMV'erne i centrum og med blik for, at ingen led unødigt besværliggør virksomhedernes deltagelse eller forsinker udbetaling af tilskud. Unødige barrierer og flaskehalse i SMV'ernes anvendelse af tilbuddene skal ryddes af vejen. Virksomhederne skal opleve et enkelt og samlet system.

Forudsætningen for at optimere systemet er dyb forståelse for brugernes oplevelse. Derfor vil vi analysere virksomhedernes vej i vores indsatser nærmere og følge udviklingen de kommende år. Vi vil systematisk opføre brugernes tilfredshed og oplevelse af enkelhed i vores signaturindsatser. Og vi vil skærpe vores fokus på, at nye indsatser tilrettelægges med brugerens perspektiv for øje, så brugerne får et bedre overblik over tilbuddene. I tillæg hertil vil vi indhente

erfaringer fra sammenlignelige europæiske lande og forsøge at påvirke de forvaltningsmæssige rammer, der fastlægges på europæisk niveau. Endelig vil vi afsøge muligheder for yderligere digitalisering og anvendelse af nye teknologier. Tilsammen skal det skabe et endnu bedre grundlag for fortsat administrativ forenkling.

Enkelt at navigere i den samlede indsats

Erhvervsfremme skal være enkelt og have SMV'ernes behov i centrum. Indsatsens digitale knudepunkt og de fysiske knudepunkter skal være tydelige indgange

for den enkelte virksomhed. Det skal stå klart, at der er hjælp at hente til opstart af virksomhed; øget professionalisering; udvikling af nye produkter, teknologier og forretningsmodeller; adgang til nye markeder; bæredygtig omstilling og digital omstilling. Det kræver målrettet kommunikation til indsatsens målgrupper, og at aktørerne tilskrives tydelige roller, samarbejder tæt og løbende koordinerer deres tiltag med virksomhedernes behov for øje. Sammenhæng på tværs er et fælles ansvar og en forventning, vi møder alle aktører med. Og vi vil bruge vores investeringer til at understøtte denne ansvarstagen for at

Gennemførte tiltag

- Mindre administration for deltagere og operatører, fx fjernet dobbeltkontrol og dobbelt bogføring.
- Midler hurtigere ud til deltagerne, fx mulighed for straksudbetaling til operatører.
- Nærmere for deltagere at håndtere lønudgifter, fx forhøjet standardtimesats og færre krav til timeregistrering.

Vores initiativer

- Måling af deltagertilfredshed og oplevelse af enkelthed i vores indsatser.
- Skærpet fokus på forenkling i planlægningen og udmøntningen af indsatser.
- Analyse af virksomhedernes vej i vores indsatser.
- Kortlægning af erfaringer fra sammenlignelige lande.
- Løbende fokus på administrativ forenkling, bl.a. ved årlig status.

Vi vil arbejde for

- Løbende optimering af EU-rammer ifm. dansk EU-formandskab og evaluering af EU-programmerne.
- I dialog med operatører at undgå unødige meradministration.
- Øget digitalisering af projektadministration.



fastholde fokus på kerneopgaver og undgå overlap. Herunder skal hensigtsmæssige incitamenter og samarbejdsstrukturer understøtte værdiskabelse for den enkelte virksomhed og effektiv henvisning imellem aktørerne.

Hovedopgaverne i den offentligt finansierede indsats varetages af:

Virksomhedsguiden, der er det digitale knudepunkt og tilbyder viden, vejledning, guides og digitale værktøjer, der hjælper med at starte, drive og udvikle virksomhed. Indholdet er leveret og verificeret af offentlige myndigheder, og gør virksomhedsrettede ydelser tilgængelige på tværs af aktører.

Lokal erhvervsfremme, som kommuner har valgt at indrette forskelligt på tværs af landet. Kommunerne har en række myndighedsopgaver, der giver en bred lokal kontaktflade til virksomhederne og har stor betydning for erhvervsudviklingen. For mange virksomheder er kommunerne derfor også den lokale indgang til erhvervsfremme. De kan i den forbindelse tilbyde lokal erhvervsservice, som ikke overlapper med erhvervshusene eller andre af dele af den samlede indsats.

Tværkommunale erhvervshuse, som udgør det fysiske knudepunkt i erhvervsfremme. De seks erhvervshuse med filialer samler specialiserede faglige kompetencer om virksomhedsdrift og -udvikling på tværs af kommunerne. Erhvervshusene tilbyder virksomhedsspecifikke vejledningsforløb med et eller flere møder, der hjælper virksomheder med at kortlægge deres vækst- eller forretningspotentiale, og kan henvise virksomhederne til andre private eller offentlige tilbud.

Klyngeorganisationerne, der har til formål at fremme og accelerere samarbejde om innovation inden for de erhvervs- og teknologiområder, vi udpeger med denne strategi. Deres rolle er først og fremmest at facilitere mere effektiv udnyttelse af viden og ressourcer i danske innovationsøkosystemer gennem samarbejde mellem virksomheder, videninstitutioner mv.

Statslig erhvervsfremme, der tilbyder virksomhederne højtspecialiseret erhvervsfremme inden for eksport og finansiering.

Erhvervsfremme hænger sammen med en række relaterede områder, indsatser og dagsordener.

En koordineret indsats mellem erhvervsfremme-, innovations-, uddannelses- og beskæftigelsesaktører såvel som videninstitutioner og arbejdsmarkedets parter skal bidrage til, at virksomhederne har de nødvendige kompetencer til at gennemføre grøn omstilling, digitalisering og sikre kvalificeret arbejdskraft, der kan fremme danske styrkepositioner og øge eksporten.

Tæt samspil med private kræfter

Vi ønsker at styrke det private engagement. Private rådgivere og investorer er den primære kilde til kapital, rådgivning og videnformidling til danske virksomheder. Og sådan skal det blive ved med at være – mest muligt skal løses på markedsvilkår. Den offentlige indsats hverken kan eller skal fortrænge privat ansvar og risikovillighed. Vi vil derfor fortsat have fokus på, at den offentlige indsats supplerer det private marked, hvor det ikke fungerer tilstrækkeligt effektivt. Eller hvor der er behov for ekstra acceleration eller målrettede indsatser. Og vi vil fremme, at vores indsatser står på skuldrene af privat medfinansiering, og at private leverandører indgår i eksekveringskæden. Markedets kapacitet skal udnyttes og udvikles, så opgaver som hovedprincip tildeles efter konkurrence.

Vi vil samtidig arbejde for et tættere samarbejde og partnerskab med andre udmøntende aktører, herunder private fonde. Erhvervsfremmemidlerne kan fungere som katalysator for større investeringer til gavn for flere virksomheder. Og dermed kan vi skubbe på markedsudvikling til gavn for det brede samfund.

Vi ser derudover et potentiale i samspillet med lokale private erhvervs-, håndværks-, og industriforeninger, der gør et stort arbejde for mange SMV'er og bl.a. hjælper dem med at finde vej til vores indsatser, så flere får kendskab til mulighederne.

Nøgletal for vores indsatser

- Øget tilfredshed hos SMV'er (Net Promoter Score).
- Øget kendskab hos SMV'er til kernetilbud.
- Flere SMV'er oplever det enkelt at deltage.

Tilbyde indsatser for hele landet

Vi vil...

- Videreudvikle det tætte strategiske samarbejde med erhvervshusenes bestyrelser.
- Fremme lokal og regional erhvervsudvikling ved stærkt samspil mellem lokale kendetegn og vores signaturindsatser, så de er relevante og tilgængelige for virksomheder i hele landet.
- Fortsat tilse, at vores portefølje er relevant og til gavn for virksomheder i landkommuner og yderområder.

Vores strategi og indsatser skal være bredt forankret lokalt og nationalt og imødekomme forskelle i SMV'ernes behov i by og land, herunder i yderområderne. Derfor er erhvervshusenes bestyrelser centrale bidragsydere til strategien, hvor vi sammen har inddraget flere end 800 personer gennem workshops i alle landsdele. Særlig tæt har vi samarbejdet om strategiens regionale kapitler.

De regionale kapitler viser vigtige lokale variationer og forhold, som har kvalificeret vores målsætninger og signaturindsatser. Selvom Danmark er et lille land



med stor sammenhængskraft, kan SMV'ernes potentialer og udfordringer variere. Forskellene skyldes bl.a. stedbundne potentialer og lokale erhvervsstrukturer samt forskelle i adgangen til ressourcer og kvalificeret arbejdskraft. Samtidig går mange muligheder og udfordringer igen på tværs af landet, fx inden for grøn omstilling, teknologioptag, robuste forsyningskæder og detailhandelens betydning. Vi vil favne både ligheder og forskelle, så vores indsats er relevante for SMV'er i alle dele af landet. Vi vil have relevante forskelle for øje, når vi vurderer, om SMV'erne behov imødekommes via vores investeringer.



Vi vil styrke den lokale forankring

Vores strategiske samarbejde med erhvervshusenes bestyrelser skal videreføres og styrkes. Erhvervshusenes bestyrelser inddrager vi i en fast, forudsigelig og transparent proces om årlige investeringsplaner, så vi får glæde af deres lokale forankring og viden om lokale behov vedrørende alle vores investeringer. For at sætte øget fokus på effekten af vores indsats vil vi også invitere erhvervshusenes bestyrelser til strategisk dialog om indfrielse af vores overordnede målsætninger i løbet af strategiperioden. Vi deler i høj grad de samme mål og ambitioner i Danmarks Erhvervsfremmebestyrelse og erhvervshusene, som derfor skal løftes i fællesskab. Desuden vil vi understøtte erhvervshusenes rolle som sparringspartner og knudepunkt for virksomhederne ved at tilvejebringe analyser og viden om erhvervsforhold, virksomhedernes behov og læring fra indsats i de enkelte landsdele.

I dialogen med erhvervshusenes bestyrelser er vi optaget af at finde fælles veje hen mod at realisere hver landsdels ambitioner for erhvervsudviklingen og drage nytte af de input, som erhvervshusenes bestyrelser løbende får fra det lokale erhvervsliv og kommunerne.

Vi lægger også vægt på den fælles deltagelse i partnerskaberne om erhvervsfyrtårnene, hvor vi og erhvervshusenes bestyrelser er repræsenteret sammen med staten og hvert konsortium. De er et vigtigt redskab i at sætte den strategiske retning for erhvervsfyrtårnene samt samle og sætte private og offentlige virkemidler i spil.

Endelig vil vi samtænke vores indsats med øvrige nationale tiltag målrettet landområder, der bidrager til geografisk balanceret vækst og udvikling, fx inden for landområder og produktionserhverv.

Nøgletal for vores indsats

- Beskæftigelseseffekt i hele landet.
- Balanceret deltagelse af virksomheder i hele landet.
- Bedre kompetencer i hele landet.

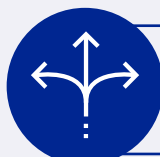
SYV SIGNATURINDSATSER



Vi vil i strategiperioden fokusere på syv *signaturindsatser* til gavn for hele Danmark for at indfri vores strategiske målsætninger. Tilsammen har vores

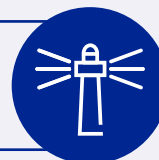
signaturindsatser tilbud til virksomhederne netop der, hvor den enkelte virksomhed er på sin udviklingsrejse – fra ide til nye innovations- og eksporteventyr:

Syv signaturindsatser



Virksomhedsprogrammet er et landsdækkende program, der medvirker til at omstille og styrke væksten i SMV'er i hele landet inden for digitalisering, grøn omstilling, internationalisering og professionalisering.

Erhvervsfyrtårnene er en indsats, der med udgangspunkt i lokale erhvervsstyrker og potentialer har fokus på at udvikle nye danske styrkepositioner inden for bl.a. klima og grøn energi, life science, biosolutions, bæredygtigt byggeri, robotteknologi og vandteknologi.



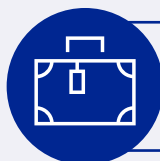
Klyngeprogrammet understøtter aktiviteter, der fremmer samarbejde om innovation mellem virksomheder, forsknings- og videncenterer og øvrige aktører i økosystemet. Klyngeorganisationerne udpeges på baggrund af de erhvervs- og teknologiområder, vi fastlægger i denne strategi.

Iværksætterprogrammet er en landsdækkende indsats, som sigter efter at øge etablerings- og overlevelsesraten blandt nye virksomheder samt øge antallet af vækstiværksættere. Programmet består af en bred og en specialiseret indsats samt en eventpulje.



Grøn omstilling og cirkulær økonomi er en indsats, som særligt hjælper SMV'er med at udnytte potentialet i omstilling og hjælpe virksomhederne med den omstilling, der er nødvendig for at imødekomme nye krav.

Kvalificeret arbejdskraft imødekommer efterspørgsel efter kvalificeret arbejdskraft og kompetencer, så SMV'erne kan omstille sig til skiftende udfordringer og muligheder, fx digitalisering, grøn omstilling og robuste forsyningskæder. Indsatsen koordineres tæt med øvrige aktører inden for beskæftigelses- og uddannelsesområdet og implementeres i stærke partnerskaber.



Turismeindsatsen udgøres af dels udvikling af turismeområder via investeringer i fysisk infrastruktur og dels støtte til lokale og tværgående turismeprojekter, der skal bidrage til en miljømæssig, økonomisk og social bæredygtig vækst i dansk turisme.

Virksomhedsprogrammet

Virksomhedsprogrammet giver SMV'er og iværksættere i hele landet tilskud til investeringer, rådgivning og udvikling af kompetencer, der kan styrke virksomhedernes robusthed og omstillingskapacitet.

Vi vil med Virksomhedsprogrammet fortsat løfte det brede segment af SMV'er via enkle og behovsdrevne tilbud, der når ud til tusindvis af SMV'er i alle landsdele og styrker virksomhedernes robusthed og produktivitet gennem teknologisk og grøn omstilling.

Virksomhedsprogrammet bidrager til vores målsætninger om at sikre en enkel indsats for hele landet ved at samle og forenkle en række tilbud. Indsatsen leverer desuden på vores mål om at understøtte robuste virksomheder ved, at SMV'er igangsætter omstillingsforløb, som de ikke ville have foretaget uden tilskuddene. Det styrker både den enkelte SMV's værdiskabelse og den danske samfundsøkonomi. Derfor har vi i Danmarks Erhvervsfremmestyrelse valgt at gøre Virksomhedsprogrammet til en signaturindsats. Og derfor vil vi i de kommende år videreudvikle Virksomhedsprogrammet som samlingspunkt for lettilgængelige og effektive tilbud, der giver incitament til at gribe mulighederne for omstilling og udvikling. Fx at tage ny teknologi i anvendelse eller komme foran i den grønne og cirkulære omstilling.

Virksomhedsprogrammet skal være et attraktivt tilbud, som kendes og anvendes af virksomheder i hele landet. I videreudviklingen af programmet vil vi fokusere på tre udviklingsspor for fortsat at løfte det brede segment af SMV'er via enkle og behovsdrevne tilbud, der når ud til SMV'er i alle landsdele og skaber gode rammer for bæredygtig vækst, produktivitet og robusthed.

Spor 1: Udviklingsmuligheder i en foranderlig verden

Indsætterne i Virksomhedsprogrammet skal være på forkant med de udfordringer og potentialer, som SMV'erne står over for nu og i fremtiden, og give mulighed for at udvikle og omstille virksomheder i mødet med aktuelle behov. Vi vil særligt lægge vægt på følgende områder:

Bæredygtig omstillingsevne

SMV'erne skal være mere ressourceeffektive og styrke deres evne til at indtænke cirkulær økonomi i deres produktdesign og i gentænkning af



Om indsatsen

Virksomhedsprogrammet omfatter i 2022-2025 seks spor, der støtter SMV'ernes udvikling:

- *SMV:Digital*: Fremmer SMV'ernes digitale udvikling.
- *SMV:Grøn*: Styrker SMV'ernes grønne og cirkulære omstilling.
- *SMV:Grønne kompetencer*: Løfter kompetenceniveauet inden for grøn omstilling.
- *SMV:Eksport*: Viser vej til at indtage nye markeder.
- *SMV:PRO*: Løfter professionaliseringsniveauet i SMV'erne.
- *SMV:Vækstpilot*: Støtter ansættelse af medarbejdere dedikeret til udvikling.

eksisterende produkter og services. Vi vil med SMV:Grøn og SMV:Grønne kompetencer fortsat understøtte SMV'erne i at forbedre kompetencer og redskaber til at udvikle og professionalisere arbejdet med bæredygtighed og cirkulær økonomi, såvel internt i virksomheden som i værdikæder med fx fokus på cirkulære forretningsmodeller. Det handler ikke kun om grøn omstilling, men også om at styrke den enkelte virksomheds robusthed over for udfald i forsyningskæderne og stigende råvarepriser. Samtidig vil vi styrke fokus på SMV'ernes håndtering af

ESG- og bæredygtighedsrapportering, hvor kravene er stigende fra myndigheder, leverandører og kunder.

Digitalisering og automatisering

Produktiviteten og konkurrenceevnen er generelt bedre hos virksomheder, der digitaliserer og automatiserer deres forretning. Med SMV:Digital vil vi fortsat løfte digitaliseringsniveauet i bredden og i de SMV'er, der fortsat mangler at tage mere basale digitale værktøjer i brug. SMV:Digital skal samtidig rumme et løft af virksomheder, der er klar til mere avanceret digitalisering såsom kunstig intelligens, IoT og bigdata. Samtidig vil vi rette opmærksomheden på SMV'ernes udnyttelse af automatisering og robotteknologi som et effektiviseringsredskab i fx produktionsprocesser og lagerstyring. Endelig vil vi med SMV:Digital understøtte SMV'ernes evne til at afværge den voksende cybertrussel, hvor risikoen for hackerangreb og cyberspionage er steget markant.

Diversitet og kompetencer som løftestang

I en tid med hård konkurrence om kvalificerede medarbejdere kan tilførsel af nye kompetencer bl.a. ske via fokus på diversitet og mangfoldighed. Diversitet er i stigende grad et konkurrenceparameter – også for SMV'erne. Både i forhold til tiltrækning af medarbejdere og i virksomhedernes branding. Med SMV:Vækstpilot ønsker vi at hjælpe SMV'erne i arbejdet med diversitet i jagten på de rette kompetencer, ligesom vi med SMV:PRO vil fokusere på diversitet på ledelsesgangen, ikke mindst kønsdiversitet. Derudover vil vi fortsat fokusere på at styrke det gensidige kendskab mellem på den ene side akademikere, som ikke altid har blik for mulighederne i en mindre virksomhed, og på den anden side SMV'er, som står over for væsentlige udviklingsopgaver inden for grøn, digital og international omstilling mv. Endelig vil vi afsøge mulighederne for at udvide brugen af 'deleordninger', hvor én eller flere SMV'er deles om en medarbejder med kompetencer inden for fx bæredygtighedsrapportering.

Professionelle SMV'er med styrket eksportevne

En professionel organisering og ledelse er afgørende for at kunne omstille sig til de globale ændringer og gribe de nye eksportpotentialer, der affødes af bl.a. den grønne omstilling og digitale udvikling. SMV:PRO skal derfor fortsat hjælpe de mange SMV'er, der står over for et ejer- og generationsskifte, imens SMV:Eksport i samspil med resten af Virksomhedsprogrammet skal give SMV'er konkrete værktøjer til

at udnytte nye eksportpotentialer. Desuden vil vi fremme SMV'ernes arbejde med forsyningsikkerhed, så de har de rette kompetencer til at reducere risici og se nye muligheder ved uventede ændringer i adgangen til fx råvarer eller ændringer i nationale og internationale handelsvilkår.

Spor 2: Et genkendeligt og brugervenligt Virksomhedsprogrammet

Virksomhedernes tid er bedst brugt på at drive og udvikle deres forretning. Forløbene i Virksomhedsprogrammet skal derfor være så administrativt enkle som muligt. Dokumentationskravene skal lettes og strømlines mest muligt og sagsbehandlingstiden skal reduceres væsentligt, så virksomhederne langt hurtigere får udbetalt deres tilskud.

Derudover vil vi i de kommende år have fokus på, at tilbuddene forenkles og giver brugervenlige plug-and-play løsninger. Det kan bl.a. ske via genkendelige tilbud med løbende optag, så SMV'erne kan ansøge, når behovet er der. Eller via brugertests og optimering af digitale løsninger og brugerflader for at sikre, at løsningerne er tilpasset virksomhedernes behov.

Vi vil også arbejde for, at virksomhederne skal bruge mindst muligt tid på at finde frem til de rette tilbud. Vi vil derfor skabe et visuelt overblik over mulighederne, skærpe markedsføringen og arbejde for, at SMV'erne i højere grad får kendskab til Virksomhedsprogrammet via bl.a. de lokale aktører.

Spor 3: Øget sammenhæng på tværs af Virksomhedsprogrammet

De udfordringer og muligheder, SMV'erne står over for, er både komplekse, tværgående og gensidigt afhængige. Øget digitalisering er i høj grad en forudsætning for grønne og cirkulære ambitioner, imens stigende krav til dokumentation og bæredygtighedsrapportering stiller krav til SMV'ernes arbejde med data. Ligeledes kan den grønne og digitale omstilling ikke lykkes uden en professionel organisation med de rette kompetencer. Den enkelte virksomheds udviklingsrejse kan derfor sjældent gennemføres inden for et enkelt programspor. Virksomhederne skal derfor tilbydes mere sammenhængende forløb på tværs af Virksomhedsprogrammets spor. Samtidig skal Virksomhedsprogrammets tilbud kunne understøtte og spille sammen vores øvrige signaturprojekter, herunder ikke mindst erhvervsfyrtårnene og klyngeorganisationernes innovationsprojekter.

Erhvervsfyrtårne

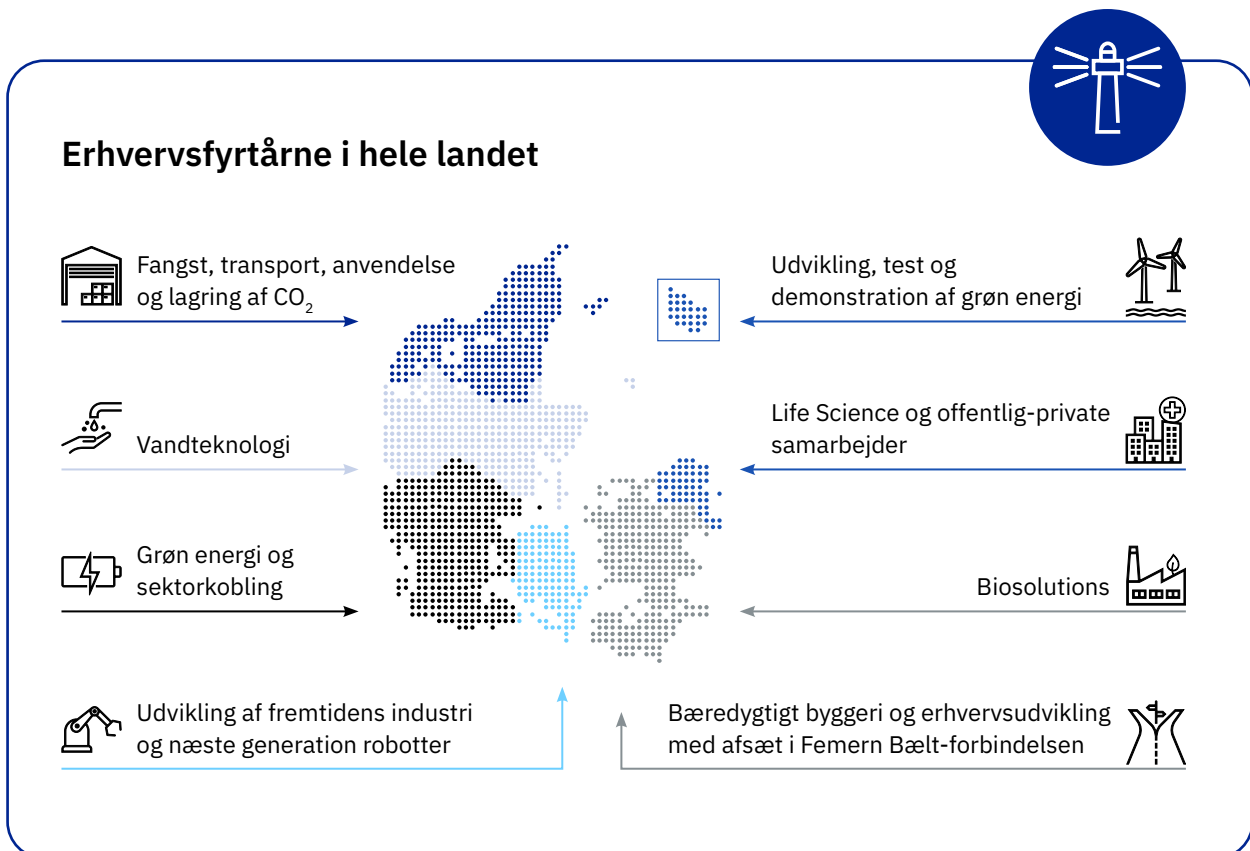
Erhvervsfyrtårnene er en ambitiøs erhvervsudviklingsindsats, der skal fremme udviklingen af nye løsninger på store samfundsudfordringer og derved bidrage til udviklingen af nationale styrkepositioner inden for bl.a. grøn energi, life science, biosolutions, bæredygtigt byggeri, robotteknologi og vandteknologi. Dertil har erhvervsfyrtårnene som store, sammenhængende satsninger i den regionale udvikling potentiale til at løfte erhvervslivet i de enkelte landsdele.

Erhvervsfyrtårnene rummer potentialer, som ikke kan løftes af en aktør alene. De kræver et stærkt engagement fra store virksomheder, såvel som SMV'er på området. Et tæt samarbejde om udvikling, test og demonstration af nye innovative løsninger, som involverer virksomheder, universiteter, klyngeorganisationer og andre aktører. Investeringer i de nødvendige kompetencer hos medarbejdere og ledere. Og aktiv involvering fra kommunale og statslige myndigheder, som kan bane vejen med investeringer,

reguleringsmæssige tilpasninger, fysiske rammer mv.

Erhvervsfyrtårnene drives derfor af bredt sammensatte konsortier, der omfatter bl.a. virksomheder, GTS-institutter, videninstitutioner og erhvervsfremmeaktører. Samtidig er der for hvert erhvervsfyrtårn etableret et partnerskab, der skaber en strategisk og koordinerende ramme for udviklingen af erhvervsfyrtårnet på kort og længere sigt samt samler og sætter private og offentlige virkemidler i spil.

Med erhvervsfyrtårnene baner vi samtidig vejen for, at danske virksomheder kan indfri skaleringspotentiale både i de tidlige idé- og innovationsfaser, og når virksomhederne står på tærsklen til at eksportere. Det er ikke alene en gevinst for virksomhederne, men kan også skabe nye danske eksporteventyr og tiltrække udenlandske investeringer til gavn for hele Danmark.



Etableringen og udviklingen af erhvervsfyrtårnene er en af de mest markante investeringer, vi har foretaget. Og erhvervsfyrtårnene er godt på vej. Med vores investeringer er der igangsat en række aktiviteter, bl.a. test- og demonstrationsprojekter og etablering af videns- og læringsmiljøer. Erhvervsfyrtårnene er en ambitiøs indsats med langsigtede visioner, som også vil kræve yderligere finansiering de kommende år, ligesom erhvervsfyrtårnene vil udvikle sig i forskellige tempi afhængig af, hvilken samfundsudfordring, de arbejder med at løse og modenheten i de teknologier, de arbejder med.

Vi vil arbejde med fire udviklingsspor i erhvervsfyrtårnsindsatsen, som kan bidrage til at indfri vores fire strategiske målsætninger:

Spor 1: Erhvervsfyrtårnene skal være katalysatorer for udvikling og investeringer

Erhvervsfyrtårnene skal være forankret i virksomhedernes behov, og vi vil fremover have fokus på, at det gode udgangspunkt omdannes til en række markante erhvervssucceser, så bestyrelsens investeringer fremmer en erhvervsudvikling drevet af privat engagement. Derfor vil i vores fortsatte investeringer i erhvervsfyrtårnene lægge vægt på, at der er et klart erhvervsmæssigt potentiale, og at der løbende skal kunne fremvises konkrete resultater, der anskueliggør effekten af indsatsen. Det skal understøtte, at erhvervsfyrtårnene fostrer markante internationale erhvervssucceser, der kan skaleres kommercielt. Men bestyrelsens midler kan ikke stå alene. Derfor har vi som ambition, at vores investeringer er katalysator for, at erhvervsfyrtårnene kan tilvejebringe yderligere investeringer fra private virksomheder, fonde, kommuner og andre relevante tilskudsprogrammer som fx Innovationsfonden, UDP'erne Horizon Europe, EU's Innovationsfond mv.

Spor 2: Stærkere inddragelse af SMV'er og iværksættere

Realiseringen af erhvervsfyrtårnenes ambitioner og udviklingen af nye og ofte teknologitunge løsninger kræver et stærkt samspil mellem store virksomheder med økonomisk kapacitet og markedsadgang og SMV'er og iværksættere, som udgør fundamentet for dansk erhvervsudvikling. Det er netop i samspillet mellem de store virksomheder, der kan være drivende dynamoer for udviklingen, og i underskoven af SMV'er, at potentialet er størst. Derfor er vi optaget

af, at SMV'erne og iværksættere involveres endnu mere i udviklingen af erhvervsfyrtårnene. Det kan bl.a. ske ved at investere i innovation, hvor SMV'er og iværksættere indgår i udviklingen af nye løsninger i samarbejde med større virksomheder. Eller ved at lette SMV'ernes adgang til test- og demonstrationsfaciliteter som springbræt til at forfølge nye eksportmuligheder eller gennem forretnings- og kompetenceudviklingsindsatser, der gør SMV'erne parate til at udnytte de markedsmuligheder, der opstår, når teknologierne bliver markedsmodne.

Spor 3: Lokalt forankret udvikling med nationalt engagement

Erhvervsfyrtårnene er opbygget med afsæt i særlige lokale erhvervspotentialer og med afsæt i virksomheder og aktører, som har tilknytning til den enkelte landsdel. Erhvervsfyrtårnene har potentiale til at skabe en regional erhvervsudvikling, som gør en mærkbar forskel i de pågældende landsdele. Men det fulde potentiale kan ikke realiseres af aktører i én landsdel alene. Derfor er det væsentligt, at erhvervsfyrtårnene fastholder og videreudvikler et nationalt sigte, hvor relevante virksomheder i hele landet har mulighed for at engagere sig i projekterne og benytte sig af de muligheder, de tilvejebringer. Vi lægger vægt på, at erhvervsfyrtårnene repræsenterer et konsolideret aktørlandskab med en stærk organisering, der sætter en fælles retning for hvert erhvervsfyrtårns udvikling og med et klart fokus, så erhvervsfyrtårnene ikke bliver til brede erhvervsudviklingsprojekter.

Spor 4: Sammenhæng til relaterede tilbud

Udviklingen af nye danske styrkepositioner er en kompleks, tværgående opgave, der kræver involvering af mange aktører. Erhvervsfyrtårne bygger ovenpå en række eksisterende indsatser og samarbejder på innovations-, eksport- og erhvervsfremmeområdet. Vi vil i vores videre arbejde lægge vægt på, at øvrige relevante aktører og indsatser, herunder Innomissions, engageres i arbejdet, hvor det skaber merværdi, så synergimuligheder udnyttes bedst muligt. Og så flere ressourcer bliver brugt klogt i samspil på at opnå de samme strategiske mål om nye styrkepositioner. Det gælder bl.a. i relation til klyngeorganisationerne, viden- og uddannelsesinstitutioner, erhvervshuse, GTS'er samt Udenrigsministeriets og Uddannelses- og Forskningsministeriets internationaliseringstilbud.

Klyngeprogram

Fremme af innovation i SMV'er er en signaturindsats for os, fordi det er afgørende for vores fælles velstand. Udvikling af nye teknologier, processer, produkter og services styrker danske virksomheders robusthed og konkurrenceevne, ligesom det bidrager til at løse store samfundsmæssige udfordringer som fx grøn omstilling, geopolitiske forskydninger og ressourceknaphed.



Om indsatsen

Danmarks klyngeorganisationer har gennemgået en markant konsolidering siden 2018. Det har bidraget til at skabe et enklere aktørlandskab, som tilbyder virksomhederne service af høj kvalitet.

I næste fase vil vi styrke klyngeorganisationernes fokus, rolle og forankring, så værdien af den nye struktur giver konkret værdi for SMV'erne.



Med fokus på konkret værdi for SMV'erne investerer vi i klyngeindsatser inden for områder, hvor potentialet er størst. Indsatsen orienterer vi efter fire udviklingsspor, som samlet set øger indsatsens fokus på værdiskabelse for virksomhederne og samfundet.

Spør 1: Strategisk partnerskab med privat forankring

Klyngeindsatsen skal fortsat være forankret i private

organisationer. Derigennem skal den bidrage til at realisere flere af vores strategiske målsætninger – og særligt vedrørende styrkepositioner og øget robusthed og eksport i SMV'er. Vi vil fortsat have fokus på professionalisering af klyngeorganisationerne som en central prioritet, hvor organisationernes opnåelse af ECEI-guldcertificering og bestyrelsessammensætning med både erhvervsledere og repræsentanter for videninstitutioner er essentielle elementer. Herunder vil vi arbejde for at fremme privat engagement i klyngeorganisationerne, fx i form af medfinansiering og adgang til ressourcer.

Spør 2: Klyngeorganisationernes kerneopgave og virkemidler

Klyngeorganisationerne skal være neutrale samarbejdsplatforme, der har som kerneopgave at styrke SMV'ers produktivitet og konkurrenceevne ved at fremme og accelerere samarbejde om innovation, hvor viden og ressourcer bringes i spil på nye måder. Hermed forstås udvikling af nye eller væsentligt forbedrede produkter, varer eller tjenesteydelser, processer, organisationsformer, forretningsmodeller eller markedsføringsmetoder (jf. OECD's definition af innovation), som de involverede aktører ikke ville kunne udvikle alene. På den måde understøttes det, at økosystemernes ressourcer – forskningsviden, teknologiudvikling, markedskendskab, innovationsrelateret kapital mv. – udnyttes mere effektivt og til gavn for både SMV'erne og samfundet.

Kerneopgaven betyder, at klyngeorganisationerne skal fremme samarbejde om innovation ved at opdyrke nye samarbejder og fremme innovationsparathed i SMV'er, så de bliver i stand til at samarbejde om innovation i fremtiden. Derudover skal klyngeorganisationerne accelerere innovationssamarbejder ved at videreudvikle og optimere igangværende innovationsrelaterede samarbejdsrelationer- og processer.

Denne rolle indebærer, at de selv kan opbygge viden om virksomhedernes behov, barrierer, potentialer mv., så virksomhederne bringes i stand til at indgå i samarbejde om innovation. Dybere tekniske eller forskningsrelaterede forhold varetages af andre ak-

tører i økosystemet som fx videninstitutioner, private rådgivere med flere, ligesom det ikke er klyngernes opgave at bedrive lobbyvirksomhed.

Det er en forudsætning for klyngeorganisationernes varetagelse af deres kerneopgave, at de:

- Opdyrker nye partnerskaber og faciliterer dannelsen af netværks- og samarbejdsrelationer mellem SMV'er, store virksomheder, iværksættere, videninstitutioner, offentlige organisationer, andre klyngeorganisationer, private rådgivere, offentlige og private investorer samt relevante offentlige indsatser, fx Innominations mv.
- Spredter viden med det formål at understøtte innovation i økosystemerne, fx for at udbrede forskningsviden, viden om kommercialisering af ny teknologi samt potentiale og "best cases" for samarbejde om innovation.
- Ud fra målgruppens innovationsbehov henviser virksomhederne til private rådgivere og investorer samt offentlige aktører eller ordninger, hvor samspil med erhvervshusenes bredere knudepunktsfunktion og vejledning om generel virksomhedsdrift og udvikling er afgørende for brugernes oplevelse af enkelhed og sammenhæng.

På tværs af klyngeorganisationernes opgavevaretagelse spiller store virksomheder en vigtig rolle, der bør udbygges. Store virksomheder kan bidrage til at udvikle klyngeorganisationerne. Ikke alene som ordinære medlemmer. Men også via arbejdet i klyngernes bestyrelser, som problemejere i innovationsprojekter med SMV'er og på anden vis ved fx at stille faciliteter til rådighed.

Spor 3: Klyngeorganisationernes målgruppe og tilgængelighed

Målgruppen for klyngeprogrammet er SMV'er og iværksættere med innovationspotentiale, der kan realiseres i samarbejde med videninstitutioner, andre SMV'er, store virksomheder, private rådgivere og investorer, offentlige myndigheder mv.

Klyngeorganisationerne kan dermed tilrettelægge indsatser, som spænder fra at løfte SMV'er, der ikke samarbejder om innovation, til indsatser målrettet mere erfarne og videntunge SMV'er, som kan løftes til at blive forsknings- og udviklingsintensive. Det er klyngeorganisationernes opgave at prioritere

aktiviteter inden for dette strategiske rum ud fra SMV'ernes innovationsbehov i deres respektive økosystem.

Klyngeprogrammet skal være tilgængeligt for relevante virksomheder, uanset hvor i landet virksomhederne har hjemme. Klyngeorganisationerne skal derfor have værditilbud med relevans for målgruppen i hele landet. Det er klyngeorganisationernes opgave at gøre dette på en effektiv, overskuelig og relevant måde i samspil med andre aktører i erhvervsfremme- og innovationssystemet og under hensyntagen til virksomhedernes behov og geografiske fordeling samt klyngeorganisationens økonomiske bæredygtighed.

Spor 4: Klar rolle i erhvervsfremme- og innovationssystemet

For at skabe størst mulig værdi for SMV'erne, er det afgørende, at klyngeorganisationerne har effektive snitflader og samarbejdsrelationer. Derfor tager vi initiativ til at udarbejde et kodeks for klyngeorganisationerne. Kodekset vil indeholde en række pejlemærker og forventninger til klyngeorganisationerne i forhold til rollefordelingen i innovationssystemet, velfungerende private markeder og princippet om at være en neutral samarbejdsplatform. Klyngeorganisationer og interessenter inddrages i arbejdet.

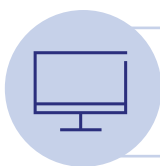
Herudover er der potentiale for at styrke klyngeorganisationernes rolle i samarbejder på tværs af brancher, sektorer og landegrænser, så puljen af potentialer og ressourcer bliver så stor som muligt, og så der opretholdes en dynamik i erhvervsstrukturen. Klyngeorganisationerne har her en vigtig opgave med at understøtte synergipotentialerne i tværgående temaer som grøn omstilling, bæredygtighed og digitalisering. Klyngeorganisationerne skal derfor etablere samarbejdsrelationer på tværs af erhvervs- og teknologiområder inden for nøgleteknologier eller større samfundsmæssige udfordringer, hvor der er potentiale for at udvikle løsninger på tværs af sektorer og brancher. Fx er teknologier vedrørende robotter, logistik og kunstig intelligens relevante for innovation i flere dele af handels- og detailsektoren. Vi opfordrer herudover også klyngeorganisationerne til at styrke deres internationale udsyn og arbejde for at fremme adgangen til internationalt innovationssamarbejde og til ny international forskning og viden om test, demonstration, teknologianvendelse og forretningsmuligheder.

Erhvervs- og teknologiområder til klyngeindsatser

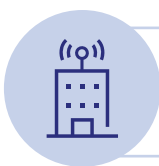
Vi udpeger 14 erhvervs- og teknologiområder, som vi udbyder innovationsrettede midler inden for. Det gør vi for at fastholde en konsolideret, overskuelig og effektiv klyngeindsats, hvorved der på hvert område kun kan være én offentligt finansieret klyngeindsats.

Overordnet har erhvervs- og teknologiområderne stor økonomisk betydning for Danmark og rummer markante innovationspotentialer med klar kobling til stærke danske viden-, forsknings- og teknologimiljøer.

Danmarks stærkeste og mest lovende erhvervs- og teknologiområder



Animation, spil og film



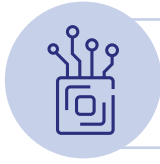
Avanceret produktion



Byggeri og anlæg



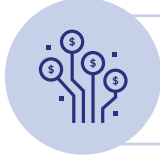
Design, mode og møbler



Digitale teknologier



Energiteknologi



Finans og fintech



Forsvar, rum og sikkerhed



Fødevarer og bioressourcer



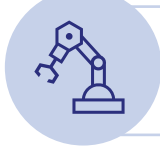
Life science og velfærdsteknologi



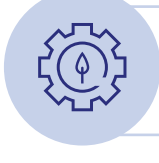
Logistisk og maritim teknologi



Lydteknologi



Robot- og droneteknologi



Vand- og miljøteknologi

Vi har især lagt vægt på:

- International konkurrencekraft
- Vækst- og udviklingspotentiale
- Stærke forsknings-, viden- og teknologimiljøer
- Samfundsmæssig betydning i lyset af globale makrotendenser

De udpegede områder er dynamiske, og vores udpegning giver et strategisk udgangspunkt for at fokusere kernen i de enkelte klyngeindsatser. De underliggende domæner er dermed ikke udtømmende lister. Det skal ses i lyset af, at de samme teknologier kan understøtte innovation i flere brancher og sektorer.

Animation, spil og film

Områder dækker over historiefortælling, visualisering og brugerinteraktion i kreative digitale løsninger inden for spil, film, TV, animation og extended reality (XR). Her arbejdes i feltet, hvor kreativitet møder teknologi og skaber store kommercielle muligheder på tværs af flere sektorer. Det er særligt innovationspotentialer inden for spilindustrien, herunder fx udvikling af spil og teknologiske løsninger til udarbejdelse af spil. Teknologier som virtual reality, augmented reality og mixed reality er også særligt perspektivrige til fx simulering, visualisering, træning og kommunikation, hvor det skabte indhold kan understøtte produktivitet i en lang række brancher.

Der er også potentialer for at reducere branchens miljøbelastning gennem fx minimering af teknologiernes og film- og reklameproduktionernes energiforbrug, bæredygtig transport til lokationer til fx optagelser af film, grønne forretningsmodeller samt nye produktionsformer for film og reklamer som fx virtuel produktion.

Avanceret produktion

Avanceret produktion dækker over teknologier inden for fremstillingsindustri, maskinfremstilling og automationsteknologi, der understøtter virksomheders produktivitet og konkurrenceevne. Industrien står fortsat over for en opgave med at automatisere og digitalisere produktionsprocesser, ligesom den samfundsmæssige udvikling har øget fokus på robuste forsyningskæder, energi- og ressourceoptimering, bæredygtige produktionsformer og materialer samt værdikædeoptimering. Potentialerne kan fx understøttes gennem udvikling og brug af teknologier inden for agile robotter, machine learning, big data, kunstig

intelligens, augmented reality, SMART factory, digitale tvillinger, sensorteknologi og 3D print.

Byggeri og anlæg

Byggeri og anlæg omfatter teknologier og metoder til udvikling, opførelse, renovering og drift af bygninger og anlægsinfrastruktur.

Grundet branchens store andel af den samlede globale udledning af drivhusgasser, er der store behov for udvikling af grønne teknologiske løsninger og produkter, der kan sænke byggeriets klimaaftryk. Virksomhederne møder også voksende regulatoriske krav såsom EU's bygningsdirektiv om energieffektivisering og ESG-regler, der bl.a. medfører behov for omstilling og procesinnovation. Der er derfor øget fokus på udvikling inden for genanvendelse og genbrug, cirkulært design og forretningsmodeller, sammenhængende værdikæder samt effektiv ressourceudnyttelse og energieffektivisering i eksisterende og nye bygninger. Effektiv ressourceudnyttelse kan fx opnås gennem materialeteknologi, herunder biologiske byggematerialer, modulære konstruktioner og præfabrikation. Derudover kan teknologier som Internet of Things, kunstig intelligens og digitale tvillinger understøtte intelligente bygninger med fokus på bæredygtig bygningsdrift.

Derudover er der inden for anlægsbyggeriet særlige behov og potentialer inden for smart-city teknologier, klimatilpasning og nedbringelse af støj.

Både byggeri og anlæg står også overfor et voksende behov for automatisering, monitorering og digitalisering af bygningsmetoder for at effektivisere, højne produktiviteten og minimere nedslidning og mangel på arbejdskraft.

Design, mode og møbler

Design, mode og møbler omfatter virksomheder, der arbejder med grafisk og visuel produktdesign samt bolig- og beklædningsvirksomheder, der beskæftiger sig med formgivning og produktion af møbler, interiør, tekstiler og øvrige produkter.

Bæredygtighed og nedbringelse af klimaftrykket rummer særlige potentialer for erhvervsområdet, og kan fx ske gennem cirkulære forretningsmodeller og teknologier, der understøtter bæredygtighed i designfaser. Her er der fx potentiale inden for genanvendelse af materialer, reparation og gensalg, biologiske kemikalier til tekstilfremstilling samt udvikling og fremstilling

af tekstiler af genanvendte rest- og sidestrømme fra andre industrier, herunder fx plast og biomasse. I de kommende år forventes erhvervsområdet også at møde et øget antal dokumentations- og regulatoriske krav, som medfører behov for fx sporbarhed, måling af klimaaftryk mv.

Erhvervsrådets udvikling kan understøttes af teknologier som virtual reality, augmented reality og mixed reality.

Tværgående arbejdsmetoder o.l. som fx industrielt design, digitalt design, designtænkning, service-design og strategisk design omfattes ikke af hensyn til kobling med den statslige indsats i regi af Dansk Design Center.

Digitale teknologier

Erhvervs- og teknologiområdet dækker over udvikling og anvendelse af digitale teknologier. De udviklede digitale teknologier har ofte flere forskellige anvendelsesmuligheder, hvorfor de også skal tilpasses branchespecifikke behov. Herunder rummer kunstig intelligens et særligt potentiale, der ligeledes kan integreres i andre teknologier og løsninger, fx robotter og life science, hvor teknologierne i samspil kan udføre automatiserede opgaver, som tidligere skulle besluttes og udføres af mennesker.

I de fleste brancher forudsætter og aktiverer digitale teknologier størstedelen af udviklingen. Digitale teknologier kan ikke mindst være afgørende for at understøtte værdikædesamarbejder og dataudveksling om bæredygtig anvendelse af ressourcer. Det er derfor nødvendigt, at digitale teknologier, og i særdeleshed kunstig intelligens, spredes til danske virksomheder i alle sektorer.

Digitale teknologier rummer særlige potentialer inden for software as a service, connectivity, dataindsamling og -anvendelse, data science, high performance computing, digital sektorkobling, cybersikkerhed, GovTech samt kvanteteknologi, herunder kvantecomputere, kvantesensorer og kvantekommunikation. Erhvervsrådets udvikling bygger fx på teknologier som kunstig intelligens, Internet of Things, big data, blockchain, augmented reality og virtual reality.

Energiteknologi

Energiteknologi dækker over teknologier til produktion af energi og energieffektive løsninger. Udvikling

og skalering af grøn energiproduktion er nøgleord, hvor vind, vand og andre vedvarende energikilder udnyttes.

Nu og i årene frem er der særlige perspektivrige potentialer for danske virksomheder inden for både klassiske styrkepositioner som fx vindenergi og energieffektivitet, og på relativt nye områder som Power-to-X, CO₂-fangst, anvendelse og lagring, geotermi, pyrolyse samt omdannelse af biomasse til biogas og andre biobrændstoffer.

Fremtidens fuldt ud grønne og vedvarende energiproduktion fordrer sektorkobling og energilagring, som skal udvikles og afprøves. Her er fx energikonvertering og -infrastruktur og batterier vigtige udviklingsområder. Med virksomhedernes og samfundets voksende afhængighed af energi, er kontinuerlig udvikling og optimering af energisikkerhed mod fysiske og digitale angreb afgørende.

Finans og fintech

Finans dækker over bank- og investeringsvirksomhed, forsikring og pension samt finansiell virksomhed, hvor fintech dækker over udvikling af digitale finansielle teknologier.

Inden for fintech er der særligt potentialer i snitfladerne mellem finans og it, og kan vedrøre fx betalingsløsninger til internet- og detailhandel, digital økonomi og finansielle services som fx investeringsplatforme og understøttelse af bæredygtige investeringer. Der er også øget behov for cybersikkerhed for at beskytte kunders oplysninger og vitale systemer mod digitale angreb. Erhvervsrådets udvikling bygger fx på teknologier inden for blockchain, big data og kunstig intelligens. Kvanteteknologi, herunder særligt kvantecomputere, har også store potentialer til udvikling af mere avancerede finansielle løsninger og kryptering.

Forsvar, rum og sikkerhed

Forsvar, rum og sikkerhed dækker over udvikling af teknologier og produkter til militært og sikkerhedsmæssigt brug samt teknologier til rummet, der kan skabe værdi for Forsvaret såvel som øvrige erhvervssektorer.

Med et udvidet sikkerhedsbegreb bliver nye avancerede teknologier i stigende grad relevante på det traditionelle forsvars- og sikkerhedsområde. Her er det særligt perspektivrigt at innovere branchen

gennem spin-in fra det civile erhvervsliv og dual-use-teknologier, da det kan imødekomme adgangsbarriererne ved at minimere virksomhedernes risici ved parallelt at udvikle teknologier til det civile og forsvarsindustrielle marked. Derudover er der teknologiske potentialer inden for fx forsyningsikkerhed, beskyttelse af kritisk infrastruktur, autonome systemer, kvanteteknologi og cybersikkerhed, men samtidig også inden for grønne teknologiske løsninger med fokus på øget ressourceeffektivitet og energioptimering.

Rumteknologi dækker over udvikling af teknologiske løsninger inden for satellitter - og indsamling og anvendelse af satellitdata. Her er der fx potentialer inden for udvikling af teknologier til sikker navigation, positionering og timing, herunder overvågning og kommunikation over store afstande og mødeområder samt observation af natur, klima og miljø. Rumteknologi kan også understøtte Danmarks sikkerhed og suverænitethåndhævelse af Arktis samt beredskab og krisehåndtering. Derudover er der også udviklingspotentialer inden for sikkerhed for systemer og trafik i rummet samt håndtering af hændelser fra rummet.

Fødevarer og bioressourcer

Fødevarer og bioressourcer dækker værdikæden fra primærproduktion til værdiskabelse af biologiske rest- og sidestrømme og miljø- og klimavenlige alternativer inden for bl.a. afgrøder, foder, forarbejdning og forædling af fødevarer, ingrediensfremstilling, dyrknings- og produktionsmetoder, distribution og biogas.

Grundet områdets store klimabelastning og den globale befolkningstilvækst, er det vigtigt at nedbringe klimaaftrykket i virksomhedernes produkter og produktionsmetoder fra enkelte fødevarer til den samlede relaterede industri. Det inkluderer fx udvikling og tilpasning af bæredygtige og plantebaserede produkter og værdikæder, reduktion af mad- og fødeavarepsild, klimaeffektive dyrkningssystemer og bæredygtig emballage. Forbrugeradfærd, herunder i detailhandlen, er også et vigtigt greb for at sikre, at forbrugerne tager de klimavenlige fødevarer til sig.

Derudover er der store potentialer inden for biosolutions. Inden for fødevarer og bioressourcer er biosolutions særligt relevant for udvikling af teknologier til konvertering og raffinering af biomasse for at opnå kaskadeudnyttelse af ressourcer til en lang række brancher. Inden for avancerede fødevarer

er der særlige potentialer inden for ingredienser og fermenteringsteknologi, herunder fx industrielle enzymer, biobaserede kemikalier, biobaseret foder, plante- og frøforædling, bioenergi og biobaseret miljøteknologi.

Life science og velfærdsteknologi

Life science omfatter virksomheder, der forsker, udvikler og producerer lægemidler, bioteknologiske præparater og medico-produkter, herunder også medicinsk udstyr til diagnosticering og behandling af patienter. Inden for life science er der fx potentialer inden for biotek, forebyggende medicin, personlig medicin og biosolutions til medicinproduktion.

Velfærdsteknologi omfatter digitale devices, hjælpemidler og løsninger, der forbedrer menneskers livskvalitet og selvstændighed. Området er bredt og rummer både tekniske og digitale hjælpemidler som fx rehabiliteringsudstyr, kommunikationsværktøjer og intelligente boliger.

Inden for erhvervsområdet er der også store potentialer i sundhedsdata til fx diagnosticering, behandling, selvmedicinering, monitorering og pleje, ligesom kvanteteknologi, her særligt kvantesensorer, kvantecomputere og kvantesimulatorer, også er spirende teknologier inden for området.

Logistisk og maritim teknologi

Logistisk og maritim teknologi dækker over teknologisk udvikling relateret til værdikæder for mobilitet af varer til vands, til lands og i luften. Det omfatter teknologi til alt fra skibs- og udstyrsproduktion til end-to-end-logistikløsninger til erhvervet inden for land-, luft- og søtransport.

Grundet områdets store klimabelastning, er der på tværs af transportformer særlige udviklingsmæssige behov og potentialer for grøn omstilling og udledningsfri fragt. Særligt er der behov for at klargøre området til at kunne bruge grønne brændstoffer, herunder elektrificering af mulige områder.

Der er også store potentialer for transport og logistik inden for digitale løsninger. Det gælder særligt inden for dataanvendelse til fx fremskrivning af transportbehov, effektivisering af logistikopgaver, herunder ressourceoptimering af fragt af varer de sidste kilometer ud til forbrugerne, men også løsninger, der fx understøtter digitale forretningsmodeller og transparens over for kunder mv.

Det er også vigtigt, at udstyrsproduktion til transport kan imødekomme kundernes forventninger til grønne og digitale komponenter, produkter og services. I den tunge industri er automatisering, robotter og digitale tvillinger nøgleord, for at kunne øge produktivitet og konkurrenceevne, men også som erstatning for mangel på kvalificeret arbejdskraft og for at undgå nedslidning af arbejdsstyrken.

Lydteknologi

Lydteknologi omfatter virksomheder, der arbejder med lydteknologiske løsninger, som forbedrer menneskers livskvalitet. Området omfatter virksomheder med lyd som kerneopgave som fx producenter af høreapparater, højttalere og mikrofoner, men også brancher med lyd som sekundært fokusområde gennem fx støjreduktion, som er relevant i bl.a. byggeri og anlæg.

På området er der særlige potentialer inden for teknologier som augmented reality, deep learning, augmented sound og immersive sound. Disse teknologier kan fx understøtte udvikling af lydteknologiske løsninger til kreative erhverv inden for fx TV og film, digitale medier, musik, spil og oplevelsesindustri. Derudover er der også potentialer inden for aktiv støjdemping i fx smarte bygninger og i det offentlige rum. Der er også øget fokus på reduktion af produktlyd og afledt lyd i tekniske produkter som fx varmepumper og vindmøller. Med afsæt i den grønne omstilling er der særlige potentialer i reparation og genanvendelse af komponenter, herunder at inkludere det i design- og udviklingsfaser.

Robot- og droneteknologi

Robot- og droneteknologi omfatter udvikling og produktion af teknologier relateret til robotter og droner, med det overordnede formål at effektivisere og øge produktiviteten på tværs af brancher. Robotter kan også medvirke til at løse samfundsmæssige udfordringer med mangel på kvalificeret arbejdskraft og nedslidning af arbejdsstyrken.

Inden for robotter er der særligt potentialer inden for kollaborative robotter, robotsdannere og -sensorer, udendørs mobile robotter og autonome systemer. På området er der også fokus på omkostningseffektive robotsystemer og genanvendelige robotløsninger.

Droneteknologi dækker over udvikling af software og applikationer til både fjernstyrede og autonome

droner. Droner er særlig velegnet til inspektion, overvågning, opmåling, redning og logistik inden for forskellige brancher som fx landbrug, maritime erhverv og det militære område.

Vand- og miljøteknologi

Vand- og miljøteknologi dækker over teknologiske løsninger inden for bl.a. vand, klimatilpasning, affaldshåndtering, materialer og rensning af forurenede vand, luft og jord, der fremmer bæredygtighed og reducerer klimabelastningen.

Vandteknologi omfatter især teknologier relateret til vand i og omkring rør, herunder vandforsyning, afledning af vand, kortlægning af grundvand, spildevandsbehandling og vandrensning. På det vandteknologiske område er der fx potentialer inden for energioptimering, reduktion af vandtab i forsyningsnettet, genanvendelse, klimatilpasning, miljøfremmende stoffer og vand relateret til smarte og grønne byer. For at realisere potentialerne er der behov for øget dataindsamling, dataanvendelse, demonstration og udvikling.

Cirkulær økonomi er et centralt element i affaldshåndtering og reduktion af ressourceforbrug, inkl. vand. Her er der fx potentialer inden for udvikling af teknologier til sortering og adskillelse af produkter, herunder design af produkter og emballage, der fremmer muligheder for genanvendelse. Derudover er der behov for innovative metoder til at ændre forbrugeradfærden. Et perspektivrigt område er også materiale- og kemikalieteknologi, hvor klimabelastningen kan reduceres gennem mindre forbrug og substitution med nye materialer som fx biobaseret plastik.

Der er også potentiale for udvikling af teknologiske løsninger inden for klimatilpasning samt måling, forebyggelse og oprensning af forurenede, jord, hav- og overfladevand, herunder genopretning af natur og biodiversitet.

Endelig er der også miljø- og sundhedsmæssige potentialer i at sænke udledningen af drivhusgasser og luftforurening gennem ren luft løsninger, hvilket særligt gør sig gældende inden for industrien, landbruget og transportsektoren.

Iværksætterprogram

Iværksætteri er essentielt for et dynamisk og produktivt erhvervsliv, hvor eksisterende og nye virksomheder udvikler sig og finder innovative løsninger på samfundets udfordringer. De fleste iværksættere er selvhjulpne og fulde af virkekrang, men typisk formår succesfulde iværksættere at drage nytte af økosystemet omkring dem.



Om indsatsen

Iværksætterprogrammet rummer i 2023-2026 tre spor:

- En bred iværksætterindsats målrettet alle typer af iværksættere og omfatter aktuelt projekterne Iværksætterdanmark og Nordic Female Founders Growth. Begge projekter har et særligt fokus på at fremme grønt iværksætteri og diversitet.
- En specialiseret iværksætterindsats målrettet vækstorienterede iværksættere inden for styrkepositionerne og omfatter pt. projekterne Beyond Beta og Hub for Innovation in Tourism. Kerneydelsen i begge projekter er accelerationsforløb med fokus på bl.a. viden- og kompetenceopbygning, samarbejde med større virksomheder, internationalisering og adgang til kapital.
- En eventpulje, der sigter på at opbygge og styrke det private økosystem for iværksætteri.

Vi vil prioritere og videreudvikle vores iværksætterprogram med fokus på at skabe et robust dansk erhvervsliv og fremme danske styrkepositioner. Vi vil løfte det brede segment af iværksættere i hele landet samt understøtte iværksættere inden for de danske styrkepositioner for at skabe flere vækstiværksættere. Og vi vil tage højde for, at danske iværksættere er en uensartet gruppe med forskellige mål og udgangspunkter for udvikling og vækst.

Spor 1: Gode muligheder for iværksættere i hele landet

Det er vigtigt, at alle iværksættere – uanset om de har vækstambitioner, og hvor de befinder sig geografisk og på deres udviklingsrejse – har adgang til effektive ydelser og tilbud. Vi vil derfor understøtte samarbejde mellem offentlige erhvervsfremmeaktører og private aktører og rådgivere, så indsatsen sammentænkes og er tilgængelige i hele landet. Indsætterne skal fokusere på iværksætternes behov og udfordringer, fx inden for:

- Bæredygtighed
- Virksomhedsjura
- Forretningsudvikling
- Markedsføring

Spor 2: Vækst i nye virksomheder

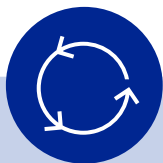
Vi ser et stort potentiale for nye virksomheder inden for de danske styrkepositioner. Her kan skabes vækst og leveres løsninger på samfundets udfordringer inden for fx energi, klima og fødevarer. Derfor vil vi målrette indsatsen imod erhvervs- og teknologiområder, hvor der er et særligt potentiale for innovation og vækst i nye virksomheder. Her er det vigtigt at sikre adgang til sektorspecifikke økosystemer og hjælp til at identificere barrierer. Det kan fx være, når iværksættere skal have nødvendige tilladelser til nye sundhedsprodukter. Men også en god overgang fra uddannelsesinstitutionernes økosystemer til erhvervsfremme kan bidrage til at flere vækstpotentielle iværksættere kan lykkes. Vi vil udvide eller supplere vores iværksætterprogram med indsats, som eksplicit er målrettet erhvervsfyrtårnenes forretningsområder, når der er potentiale for det. Endelig vil vi arbejde på at understøtte nye virksomheders blik på internationalisering og samarbejde med større virksomheder.

Spor 3: Iværksætteri for alle

Iværksætterteams, der er sammensat på tværs af køn og kompetencer, har større sandsynlighed for succes. Alligevel er det kun hver fjerde nye virksomhed, der stiftes af en kvinde, ligesom adgangen til risikovillig kapital er skæv. Derfor vil vi have et særligt fokus på at understøtte diversitet blandt iværksættere. Først og fremmest at flere kvinder vælger iværksættervejen og får succes med det. Men også ved at fokusere på andre grupper, der er underrepræsenterede i iværksættermiljøet på baggrund af etnicitet, handicap, alder mv.

Grøn omstilling og cirkulær økonomi

Den grønne omstilling er vor tids største udfordring og omstillingsopgave. Den giver mulighed for at høste store gevinster, hvis virksomhederne formår at levere de stærkt efterspurgte løsninger, der skal bringe os igennem omstillingen. Men det stiller også nye krav til virksomhederne, som står overfor udfordringer og oplever et stigende pres fra mange sider. For at give virksomhederne de bedste rammer for at arbejde med den grønne og cirkulære omstilling og høste forretningsmæssige gevinster, har vi valgt at gøre grøn omstilling og cirkulær økonomi til en ambitiøs signaturindsats over de kommende år.



Om indsatsen

Indsatsen adskiller sig fra vores øvrige signaturindsatser på den måde, at den grønne omstilling i højere grad er et indsatsområde, der går på tværs af størstedelen af de investeringer, vi foretager.

Når vi arbejder med grøn omstilling som en signaturindsats, er det udtryk for, at vi vil holde et skarpt fokus på, at vores indsatser samlet set leverer grønne effekter i SMV'erne, såsom reduktion af virksomhedernes drivhusgasemissioner samt en mere ressourceeffektiv økonomi.

Konkret vil vi have fokus på følgende indsatser rettet imod grøn omstilling og cirkulær økonomi.

Spor 1: Understøtte bæredygtighed og grøn omstilling hos SMV'er

EU's kommende bæredygtighedsregulering og ambitiøse klimamål har varslet et nyt paradigme for virksomhederne. Kravene til bæredygtighedsrapportering vil kræve en historisk stor transformation for de store virksomheder. Men også for de mange SMV'er i værdikæden, som møder stigende efterspørgsel efter data fra samarbejdspartnere. Herudover stilles der fra EU også krav til produkters bæredygtighed og genanvendelighed. Alt dette oveni, at mange danske virksomheder oplever usikkerhed i forsyningskæderne og stigende råvarepriser.

Vi vil derfor videreudvikle vores indsatser for at sikre, at det brede segment af danske SMV'er rustes til at møde nye krav og styrkes i arbejdet med bæredygtighed og grøn omstilling. Gennem SMV:Grøn og SMV:Grønne Kompetencer vil vi understøtte den enkelte SMV i at omstille sig og blive mere ressourceeffektiv samt styrke virksomhedernes robusthed mod forsyningsusikkerheder. Derudover vil vi have fokus på, at SMV'erne har adgang til de rette kompetencer til at håndtere kommende ESG-krav og bæredygtighedsrapportering – enten gennem opkvalificering eller rekruttering.

Spor 2: SMV'erne skal i front på cirkulær økonomi

Mange danske virksomheder har taget de første skridt mod omstillingen til en grøn og cirkulær økonomi. Skridt der har ført til, at en række virksomheder og iværksættere har udviklet grønne og cirkulære løsninger og teknologier til



gavn for Danmark og resten af verden. Fx kan cirkulære løsninger og forretningsmodeller bidrage til at udnytte ressourcer bedre og i længere tid gennem genfremstilling og genanvendelse og design af nye produkter og forretningsmodeller såsom produkt-som-service. Skalering og implementering er dog ofte omkostningstungt og udfordrende, da løsninger kan indeholde høj kompleksitet eller innovationshøjde, som kræver samarbejde i værdikæden.

Vi vil de kommende år have fokus på, at grøn omstilling og cirkulær økonomi bliver en mere integreret del af SMV'ernes forretningsmodel, så de i højere grad afkobles sårbare værdikæder. Det vil vi bl.a. forfølge ved at støtte virksomheder, der har behov for at gentænke deres produkter på baggrund af krav om produkters bæredygtighed. Eller ved at hjælpe dem med at indtænke grønne og cirkulære løsninger. Ligesom vi vil understøtte udbredelsen af cirkulære løsninger og teknologier gennem øgede investeringer i skalering og implementering hos SMV'er og deres værdikæder.

Spør 3: Grønne danske styrkepositioner

Danmark har en række erhvervsområder, der leverer teknologier og løsninger til den grønne omstilling. Og danske virksomheder er godt positioneret til nye og eksisterende markeder, der efterspørger grønne løsninger og alternative materialer til kritiske råvarer. Den grønne omstilling og udvikling af nye grønne teknologier kræver dog ofte særlige kompetencer samt samarbejde og partnerskaber om innovative løsninger, hvilket kan være udfordrende særligt for SMV'er.

Gennem erhvervsfyrtårnene og klyngeindsatsen vil et af vores hovedfokusområder i den grønne omstilling de kommende år være at støtte danske virksomheder i at videreudvikle styrkepositioner inden for grøn omstilling, der kan fremme vækst og eksport af grønne løsninger.

Kvalificeret arbejdskraft

Medarbejdere, som har kompetencerne til at arbejde med nye teknologier, bæredygtighed og sikkerhed i forsyningskæder, er afgørende for virksomhedernes robusthed. Tilsvarende er det en forudsætning for at fremme danske styrkepositioner, at SMV'erne har adgang til kvalificerede medarbejdere inden for netop de teknologitunge områder, der har størst potentiale i Danmark. Den historisk høje beskæftigelse og nye kompetencebehov presser imidlertid mange virksomheder. Mange forsøger forgæves at rekruttere de nødvendige kompetencer. Vi ser derfor vores indsats for at styrke SMV'ernes adgang til kvalificeret arbejdskraft som en signaturindsats, som skal komme virksomheder i hele landet til gavn.



Om indsatsen

Signaturindsatsen for kvalificeret arbejdskraft omfatter både landsdækkende og lokale indsatser, bl.a.:

- *SMV:Grønne Kompetencer*: Landsdækkende indsats, der styrker SMV'ernes adgang til kvalificeret arbejdskraft gennem kompetenceudvikling af SMV'ens medarbejdere, ledelse og bestyrelse.
- *Kompetencer til et grønt Danmark*: Landsdækkende indsats målrettet grøn omstilling, som bl.a. hjælper med tiltrækning af relevante medarbejdere fra ind- og udland.
- *Projekter i regi af erhvervsfyrtårnene*, der tager højde for lokale og branchemæssige forskelle i styrkelsen af SMV'ernes adgang til kvalificeret arbejdskraft.
- *Lokale indsatser*, fx målrettet at flere påbegynder og gennemfører en erhvervsuddannelse samt tilknytning og fastholdelse af medarbejdere fra kanten af arbejdsmarkedet.

Vi kan ikke løfte opgaven alene. Arbejdet med at styrke adgangen til kvalificeret arbejdskraft er en stor og kompleks opgave, som deles mellem mange aktører. Det kan kun løftes i et tæt samarbejde mellem aktører på uddannelses-, beskæftigelses- og erhvervsområdet. Vi vil gå aktivt ind i dette samarbejde og fokusere på indsatser, som løftes i stærke partnerskaber, der sikrer koordination og synergier på tværs. Vores fokus vil her særligt være rettet mod SMV'ernes behov.

Spor 1: Arbejdskraft til grøn omstilling og erhvervsfyrtårnene

Vi vil fokusere arbejdet med kvalificeret arbejdskraft omkring den grønne omstilling og realiseringen af potentialerne i erhvervsfyrtårnene. Grøn omstilling er på én og samme tid et afgørende udviklingsområde, som kræver specialiserede kompetencer, og en stærk motivationsdriver for både jobsøgende og ansatte. Her har erhvervsfyrtårnene potentiale til at bringe Danmark helt i front på afgørende områder til gavn for både virksomhederne og samfundet. Derfor vil vi fokusere på målrettede tiltag, hvor SMV'erne styrkes i deres rekruttering og fastholdelsesarbejde inden for grøn omstilling gennem uddannelses- og karriereforløb, sprogundervisning, praktik og partnerindsatser. Ligesom vi vil igangsætte og videreudvikle indsatser, som adresserer erhvervsfyrtårnenes behov for specialiseret arbejdskraft.

Spor 2: Udvikle eksisterende medarbejderstyrke i SMV'erne

Virksomhedernes langsigtede og strategiske arbejde med kompetencerne hos egne medarbejdere er ikke kun væsentligt for konkurrenceevnen, men også for evnen til at tilpasse sig et stadigt skiftende arbejds- og teknologilandskab. Det er alt andet lige mere effektivt at opkvalificere egne medarbejdere, som kender virksomheden indgående, fremfor at rekruttere nye. Vi vil derfor fortsat fokusere på kompetenceudvikling af eksisterende medarbejdere i SMV'erne, bl.a. via opkvalificeringsforløb og kompetenceløft af ufaglærte til faglærte. Arbejdsstyrken skal oprustes til at imødekomme de udfordringer, der udspringer af øget digitalisering og grøn omstilling.

Spor 3: Tiltrække arbejdskraft på tværs af Danmark og fra udlandet

Manglen på kvalificeret arbejdskraft er en udfordring i hele landet. Det er en prioritet for os at anspore flere højtuddannede til at søge arbejde uden for de store byer. Det skal bl.a. ske i overensstemmelse

med de strategiske linjer i partnerskaberne bag erhvervsfyrtårnene.

Samtidig er muligheden for at tiltrække kvalificeret arbejdskraft fra udlandet, når den lokale arbejdskraft ikke er til stede, ofte nøglen til at stimulere innovation og vækst. Med udenlandsk arbejdskraft kan dog følge kulturelle og sproglige barrierer, som kan afholde SMV'erne fra at benytte sig fuldt ud af mulighederne. Derfor vil vi fortsat fokusere på at understøtte tiltrækning og fastholdelse af relevant udenlandsk arbejdskraft.

Spor 4: Øge diversitet og inklusion i SMV'erne

En måde, hvorpå vi vil fremme den strategiske kompetenceudvikling i SMV'erne, er at understøtte dem i at rekruttere arbejdskraft med større diversitet og inklusion, så virksomhedernes efterspørgsel i højere grad matcher udbuddet af arbejdskraft. I forlængelse heraf vil vores fokus de kommende år ligeledes være rettet mod bæredygtighed og virksomheders sociale ansvarlighed. Ved at fokusere på bæredygtighed og diversitet positionerer virksomheder sig som attraktive og innovative aktører i markedet. Det er vores vurdering, at der hos især små- og mellemstore virksomheder er et potentiale i at øge diversiteten i virksomhedens kompetencer, som kan gavne produktiviteten, innovationen og væksten i SMV'erne.



Turismeindsats

Turisme er en dansk styrkeposition med stor betydning for vækst og beskæftigelse i hele Danmark. Udenlandske turisters forbrug i Danmark udgjorde i 2019 mere end 61,5 mia. kr. svarende til 4,5 pct. af den samlede danske eksport, hvilket gjorde turismen til et af de største eksporterhverv i Danmark. Turisme er en signaturindsats for Danmarks Erhvervsfremmebestyrelse, som skal medvirke til at realisere bestyrelsens overordnede strategiske målsætninger.



Om indsatsen

Turisme favner klassiske turismevirksomheder som hoteller, campingpladser, restauranter, transportvirksomheder, attraktioner og forlystelser, men også fx transport og detailhandel nyder godt af den omsætning, der kommer fra danske og udenlandske turister. På den måde bidrager turismen til levende byer og attraktive lokalsamfund (en selvstændig indsats for levende og bæredygtige bymidter varetages af indstillingsudvalget for bæredygtig byudvikling).

Det Nationale Turisforum lancerede i juni 2022 *National strategi for bæredygtig vækst i dansk turisme*. Strategien sætter retningen for udviklingen af dansk turisme frem mod 2030. Strategien har en overordnet vision om, at turismen skal styrke dansk økonomi og det danske samfund gennem en miljømæssig, økonomisk og social bæredygtig vækst, der skaber værdi for borgere, turister og lokalsamfund. Strategiens tre pejlemærker er understøttet af ni indikatorer, som turismebranchens aktører sammen skal arbejde i retning mod frem mod 2030.

Med dansk turisme tilbage på vækstsporet vil vi prioritere projekter og initiativer, der ser fremad og understøtter pejlemærkerne i den nationale strategi for bæredygtig vækst i dansk turisme. Midlerne skal endvidere respektere strategiens prioriteringer og understøtte nye indsatser, som bygger videre på succesfulde, igangsatte indsatser i hele turismeværdikæden, bl.a. med inddragelse af data om styrker og udviklingspotentialer for dansk turisme.

Vi vil prioritere indsatser og projekter, der har virksomhedernes behov i centrum, og som i relevant omfang gennemføres i samarbejde med relevante virksomheder. Indsatserne skal bl.a. medvirke til at øge innovationshøjden i turismeerhvervet, bl.a. ved at udnytte de potentialer, der ligger i anvendelsen af ny teknologi, data, bæredygtighed, AI m.v., ligesom der også er behov for at adressere udfordringerne med mangel på kvalificeret arbejdskraft. Destinationsudvikling og virksomhedsudvikling skal gå hånd i hånd, så det kommer hele destinationen til gavn.

Vores indsatser skal medvirke til en fortsat udvikling inden for dansk turismes tre forretningsområder: kyst- og naturturisme, storbyturisme samt møde- og erhvervsturisme.

Erhvervs- og turismefremmesystemet skal ses i sammenhæng. Vi vil derfor bidrage til, at turismevirksomheder og øvrige turismeaktører, ligesom andre erhverv, i højere grad benytter øvrige erhvervsfremmetilbud. Vi vil understøtte, at samarbejdet mellem turismeaktørerne og den øvrige indsats styrkes, fx med klyngeorganisationerne og erhvervsfyrtårnene. Dette kan fx være erhvervs- og mødeturismen, hvor en stærk kobling til erhvervsaktørerne er afgørende for tiltrækning af kongresser eller i forhold til innovation og digitalisering, hvor klyngernes ekspertise og medlemmer kan tilføre ny viden og udvikling til turismebranchen. Det er vigtigt, at erhvervshusenes eksisterende tilbud tænkes ind i udviklingsprojekter i turismen for at skabe synergi, undgå overlappende indsatser og sikre, at rollefordelingen i hhv. erhvervs- og turismefremmesystemet respekteres.

Vi vil bidrage til at sikre et fortsat stærkt samarbejde i hele turismens værdikæde, der respekterer den aftalte rollefordeling mellem nationale og decentrale turismeorganisationer. Samtidig vil vi understøtte fastholdelse og udvikling af konsolideringen af den nuværende decentrale struktur med få tværkommunale destinationsselskaber.

Vi vil satse på aktører og virksomheder, der kan udvikle en destination, og hvor potentialet er størst, fx gennem prioritering af bredere tværgående strategiske projekter på tværs af destinationer samt mindre stedbundne pilotprojekter, der efterfølgende kan bredes ud i større skala på nationalt plan. Der skal sikres, at midlerne går til udvikling af strategiske indsatser samt udviklingsprojekter og ikke til drift. Udviklingsprojekter bør generere ny viden og data,



og i relevant omfang bygge videre på viden og data fra tidligere projekter. Markedsføring støttes kun i sammenhæng med udviklingsaktiviteter, så markedsføring og udvikling går hånd i hånd.

Vi vil bidrage til en økonomisk, miljømæssig og social bæredygtig vækst i dansk turisme ved at understøtte følgende strategiske fokusområder i den nationale strategi for bæredygtig vækst i dansk turisme:

Spor 1: Bæredygtig og grøn turismeudvikling i Danmark

Vi vil sætte fokus på at udvikle tiltag, der fremmer grøn turisme i Danmark, herunder udvikling af mere miljømæssigt bæredygtige produkter, som kan inspirere turisterne til mere bæredygtige valg, adfærd og forbrug. Dermed vil vi understøtte den voksende efterspørgsel på grønne turismeprodukter og -oplevelser, som i stigende grad har betydning for turismen. Certificering af turismeprodukter, både overnatningssteder og på andre områder, udgør en central opgave i dette arbejde, da det kan påvirke den enkelte turists rejsevalg. I tillæg hertil skal turismen også bidrage til de internationale og nationale målsætninger om reduktion af drivhusgasudledninger.

Spor 2: Sammenhængende branding, international markedsføring og turistinformation

Vi vil i et hensigtsmæssigt omfang prioritere internationale markedsføringsindsatser med henblik på at styrke kendskabet til Danmark og de danske destinationer. De internationale markedsføringsindsatser skal ske inden for rammen af Danmarks brand



(The Land of Everyday Wonder), så det fortæller en samlet historie om det at være turist i Danmark og samtidig tager udgangspunkt i de danske destinationers unikke brands og fortællinger. Bredden i turismeudbuddet, herunder stærke og kendte destinationer, er et aktiv for turismemarkedsføringen. Destinationsselskaberne fastholder og udvikler stærke destinationer, brands og fortællinger inden for Danmarks brand og i samarbejde med VisitDenmark, når der gennemføres internationale kampagner med offentlig medfinansiering. Det er ligeledes centralt, at flere danskere får kendskab til, hvad de danske destinationer byder på af oplevelser, hvis de skal holde mere ferie i Danmark, hvilket er en opgave, som er forankret i destinationsselskaberne.

Spor 3: Kapacitet, planlægning og øgede investeringer

Et investeringsefterslæb særligt i de danske kyst- og naturområder gør, at vi vil sætte fokus på nye projekter og initiativer, som styrker grundlaget for private investeringer i overnatningskapacitet og øvrige turismeprodukter. Vi vil således fortsat støtte de fysiske infrastrukturinvesteringer, mens puljen til lokale og tværgående turismeprojekter fx bør anvendes til støtte af udarbejdelse af strategisk-fysiske udviklingsplaner, herunder planlægning, som kan sprede turismen ud over hele året og hele Danmark i det omfang, at både turister og lokalbefolkning finder det attraktivt.

Spor 4: Destinationsudvikling og udvikling af kvaliteten af det danske turismeprodukt

Destinationsselskaberne spiller en vigtig rolle for øget professionalisering og optimering af den lokale

turismeudvikling i destinationerne. Vi vil fortsat prioritere at understøtte udviklingsprojekter, der underbygger lokale særkender og skaber en stærk autentisk og unik destinationsidentitet gennem udvikling af den stedbundne kultur. Den lokale destinationsidentitet kan blandt bygge videre på den overordnede fortælling om Danmark fx med fokus på kulturturisme, madoplevelser, naturoplevelser og tilgængelighed i samarbejde med lokale aktører. Selvom turisternes tilfredshed med Danmark som feriemål samlet set er høj, er der behov for løbende udvikling af produktet og af stærke danske destinationer – herunder på de områder, hvor Danmark ligger lavere end konkurrentlandene.

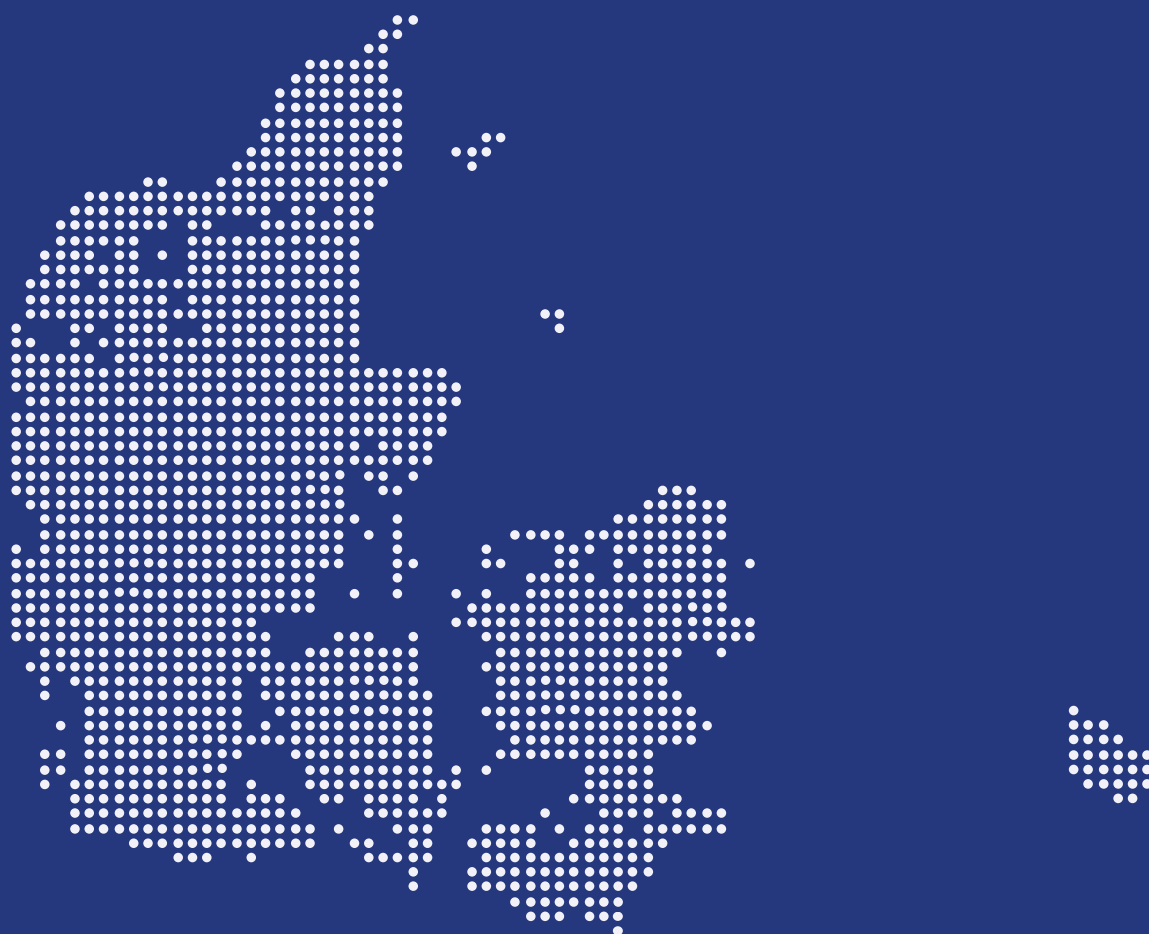
Spor 5: Styrket innovation og digitalisering af dansk turisme

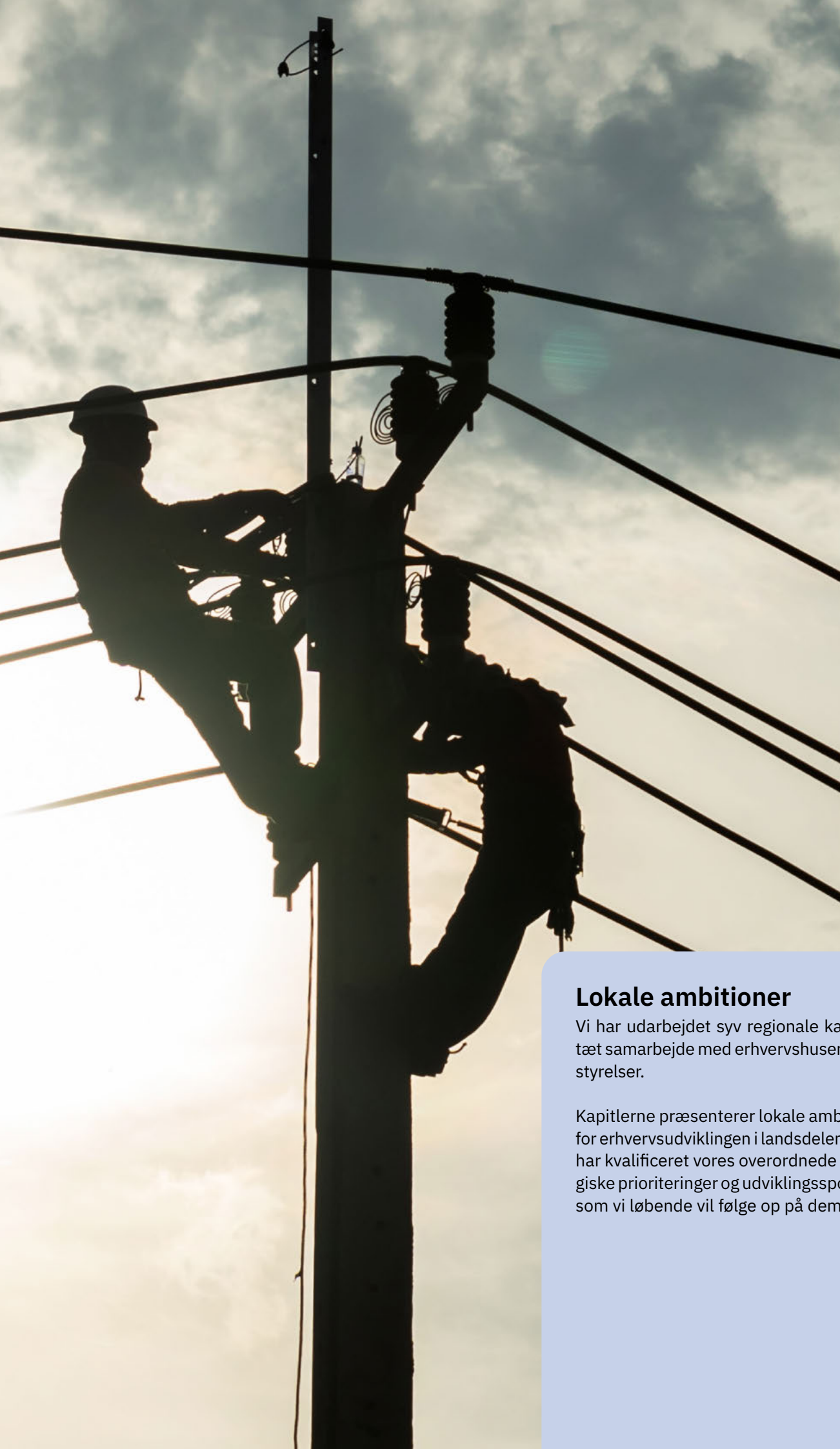
Vi vil sætte fokus på databaserede, innovative og digitaliserings- og tech-fokuserede projekter inden for de eksisterende og tværgående indsatser. Dette kan ske gennem en videreudvikling af den specialiserede startup- og innovationsindsats, som skal bidrage til en styrket innovationskraft i turismehvervet og som – udover iværksætterindsatsen – på sigt kan kobles tættere til det etablerede erhverv. Dette skal øge innovationskraften i turismehvervet. Derudover bør indsatser og projekter sammentænkes på tværs af turismeaktørerne, men i høj grad også i sammenhæng til øvrige innovationsmiljøer og erhvervsfremme, hvor også turismeaktørerne bør kunne se sig selv i de øvrige tilbud, fx Virksomhedsprogrammet. Det kan også ske via en videreudvikling af den nationale dataplatform med yderligere datasamarbejder, der giver turismehvervet mulighed for en mere fokuseret forretningsudvikling og nye databaserede oplevelser til turisterne.

Social bæredygtighed i turismefremmeindsatsen kan med fordel integreres i udviklingsaktiviteter på tværs af udviklingsspor, så turismen bliver værdiskabende for borgere og lokalsamfund i hele landet gennem hele året og skaber gode muligheder for tiltrækning af arbejdskraft samt vækst og udvikling på længere sigt. Derfor skal turismens negative konsekvenser i form af fx trængsel, støj, skrald mv. håndteres gennem konkrete projekter, og der skal prioriteres projekter med fokus på udbredelse af viden om turismens positive betydning. Derudover er det vigtigt at have fokus på social bæredygtighed både i forhold til turisternes forskellige behov samt medarbejderforhold, hvilket med fordel kan tænkes ind i udviklingsprojekter under de øvrige temaer.

REGIONALE

kapitler

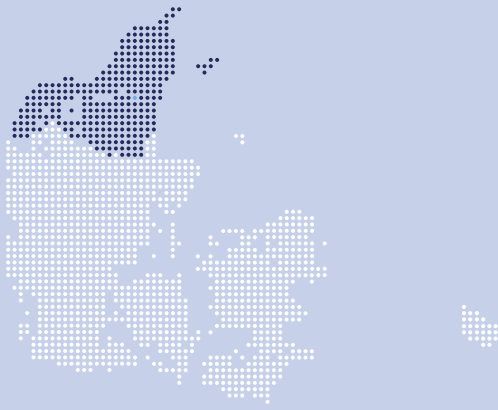




Lokale ambitioner

Vi har udarbejdet syv regionale kapitler i tæt samarbejde med erhvervshusenes bestyrelser.

Kapitlerne præsenterer lokale ambitioner for erhvervsudviklingen i landsdelene, som har kvalificeret vores overordnede strategiske prioriteringer og udviklingsspor, ligesom vi løbende vil følge op på dem.



Nordjylland



Nordjylland er kendetegnet ved en stærk samarbejdskultur mellem offentlige og private aktører. Mellem kommuner og regionen, på tværs af erhvervsfremme-, uddannelses- og beskæftigelsesaktører samt mellem politikere og virksomheder. Dette er et godt fundament for at styrke og skabe flere fælles forpligtende indsatser overfor virksomhederne i endnu større grad fremover. Det er vigtigt at få bredden af aktører til at understøtte virksomhederne med koordinerede supplerende ydelser, der tilsammen skaber øget robusthed, øget produktivitet og konkurrenceevne i Nordjylland, så virksomhederne kan imødekomme den stigende kompleksitet og konkurrence i markedet.

Produktiviteten og innovationen udfordrer

Det nordjyske produktivetsniveau samt de seneste års vækst i produktiviteten ligger i den lave ende ift. resten af landet. Det betyder, at nordjysk erhvervslivs konkurrenceevne, ud fra et produktivetsperspektiv, er blevet udfordret. Særligt den nordjyske industri-sektor halter efter på produktiviteten ift. industrien i resten af landet. Der er derfor et potentiale for at løfte produktivetsvæksten fremover både bredt set for erhvervslivet, og særligt for industrien. Flere faktorer kan være en medvirkende forklaring til den relativt lave produktivitet. Fx er digitaliseringsniveauet og innovationsniveauet i nordjyske virksomheder lavere end hos virksomheder i resten af landet. Desuden

tyder det på, at der er lavere vækst- og skaleringsambitioner samt lavere risiko- og investeringsvillighed ift. resten af landet. I Nordjylland er der, især i yderkommunerne, udfordringer med at tiltrække og fastholde kvalificeret arbejdskraft.

Nordjyllands vision og fokusområder

En række virkemidler kan løfte vækst og udvikling i Nordjylland – både på den korte og på den lange bane. Gennem en stærk samarbejdskultur har Nordjylland gode forudsætninger for at vende regionens udfordring med produktivitetsvæksten. Det kan ske ved en endnu stærkere samarbejdskultur, der tilskynder til forpligtende samarbejde om strategiske projekter og indsatser på tværs af offentlige og private aktører. Herved kan der opbygges et endnu stærkere økosystem på tværs af aktører, der kan virke som initiator og drivkraft for vækst og udvikling i Nordjylland, og som kan arbejde for at påvirke og forme en grøn dagsorden med udsyn.

Nordjyllands vision er derfor at være en innovativ hub for grøn omstilling af erhvervslivet gennem en ambitiøs og forpligtende samarbejdskultur. Ambitionen søges realiseret gennem udvalgte fokusområder.

Indfri ambitioner i erhvervsfyrtårnet

Nordjylland vil være en international foregangsregion for fremtidens grønne erhverv og gå foran i at opnå de store klimagevinster såvel som vækst- og beskæftigelsesmuligheder, der kan høstes ved at videreudvikle, sammentænke, anvende og eksportere nye grønne teknologier. Erhvervsfyrtårnet for fangst, transport, anvendelse og lagring af CO₂ (CCUS) udgør et stort potentiale for regionens vækst og udvikling. Der er i det nordjyske erhvervsliv og samfund rigtig gode forudsætninger for øget fangst, anvendelse og lagring af CO₂ gennem udvikling og test af teknologier samt opbygning af kompetencer hertil. Potentialet er allerede erkendt og politisk højt prioriteret, regionalt og nationalt. Denne indsats er vigtig som fokusområde for erhvervsudviklingen de kommende år i Nordjylland for at reducere CO₂-udslip og understøtte en grøn omstilling.

Højne grøn omstilling og bæredygtighed

Nordjylland er stærk på grønne varer og tjenester i alt fra vindmøllekomponenter til spildevandsrensning. Der er et potentiale i, at flere virksomheder beskæftiger sig med grønne varer og tjenester,

og at virksomhederne arbejder mere med grønne tiltag i form af bl.a. genanvendelse af materialer/ressourcer samt CO₂-reduktion.

Øge digitalisering i nordjysk erhverv

Digitalisering og automatisering af de nordjyske virksomheder er en vigtig forudsætning for at styrke nordjysk erhvervslivs produktivitetniveau. Især industrien er vigtig for nordjysk erhvervsliv, både som selvstændig branche, men også som dynamo for mange følgeerhverv inden for service, bygge/anlæg mv. Den nordjyske industri bidrager også til international samhandel. En øget digitalisering af industrien og øvrige erhverv kan desuden bidrage til at sikre den grønne omstilling i virksomhederne.

Styrke de nordjyske byer og kystområder

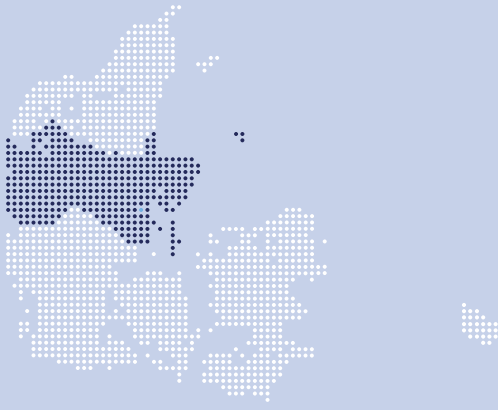
Nordjylland er en stærk turismedestination. Særligt i kystområderne, hvor en stor del af beskæftigelsen er afhængig af turisme. Samtidig ses en tendens til fraflytning. En mere grøn og bæredygtig turisme, der spiller sammen med bosætning, fastholdelse af traditionelle kysterhverv som fx fiskeri og en stærk detailsektor, samt tiltrækning af nye virksomheder er vigtig. De nordjyske byer og kystområder kan styrkes yderligere ved at satse på at gøre dem mere attraktive og markedsføre dem stærkere overfor nye virksomheder, potentiel arbejdskraft og turister.

Sikre kompetenceforsyning til nordjyske virksomheder

På en lang række områder efterspørger de nordjyske virksomheder kvalificeret arbejdskraft – både højtuddannede, faglærte samt ufaglærte. For at understøtte virksomhederne bedst muligt ift. kompetenceforsyning, bl.a. til at understøtte den grønne omstilling, kan koordineringen mellem erhvervsfremme-, beskæftigelses- og uddannelsesaktører styrkes yderligere. Det gælder både opkvalificering, tiltrækning og fastholdelse af medarbejdere samt inklusion af personer, som står på kanten af arbejdsmarkedet.

Understøtte virksomhedernes potentialer

For at øge produktiviteten i Nordjylland er det desuden vigtigt at understøtte virksomhedernes innovationsevne, vækstambitioner og investeringsvillighed, bl.a. med fokus på grøn omstilling. Her kan et styrket samarbejde mellem aktører samt sparrings- og rådgivningsforløb medvirke til at skabe en større villighed til mere risikobetonede investeringer og innovation hos virksomhederne.



Midtjylland

Midtjylland har gennemgået en transformation i de senere år og udviklet sig fra at være en produktionsregion til at være en mere diversificeret og bæredygtig økonomi, der er bedre i stand til at imødegå globale udfordringer og muligheder. Det kommer fx til udtryk ved en beskæftigelsesvækst indenfor alle de nationale styrkepositioner. Særligt indenfor IT og digitale teknologier er der stor vækst.

Midtjyllands mange specialiseringsområder – fra produktion til innovation

Midtjylland har en række virksomheder inden for vedvarende energi og miljøteknologi, der arbejder med alt fra vindenergi, biogas og solenergi til vandteknologi og affaldshåndtering. Området er hjemsted for virksomheder, som er verdensførende inden for grønne løsninger og en lang række virksomheder, der indgår i den grønne værdikæde.

Design, mode og møbler er et andet erhvervsområde, hvor Midtjylland har en stærk specialisering. Området har en række betydende modevirksomheder og designere. Endvidere har Midtjylland en lang tradition for at producere og forarbejde fødevarer, og indeholder både store globalt orienterede virksomheder og højt specialiserede SMV'er. Også nye virksomheder, der arbejder med alt fra udvikling af fødevarerprodukter til agroteknologi og bæredygtig fødevarerproduktion, vinder frem.

Endelig er Midtjylland kendetegnet ved at have en stærk detailhandel med en række store koncerner og tilhørende værdikæder, som er vigtige for lokal beskæftigelse og vækst i andre erhverv, herunder turismen.

Midtjyllands vision og fokusområder

Grøn omstilling, cirkulær økonomi og grøn energiproduktion

Mange midtjyske SMV'er indgår som underleverandører i værdikæder, hvor store virksomheder og kunder stiller ESG-krav. Hvis midtjyske virksomheder skal gøre det til en konkurrencefordel, er fokus på dokumentation og compliance ift. grøn omstilling og bæredygtighed nødvendig. Udviklingen kræver, at SMV'erne i højere grad investerer i grøn teknologi og bæredygtige forretningsmodeller og kan fastholde og tiltrække de nødvendige kompetencer. En vigtig ressource i denne proces er sparring med erhvervsfremme-, uddannelses- og beskæftigelsesystemernes aktører, GTS-institutter og videninstitutioner samt adgang til attraktive programbaserede tilbud.

Disruptive teknologier

Midtjyske SMV'er skal være forandringskabende og ikke kun forandringsparate. Digitaliseringen har tidligere været et middel til effektivisering, men midtjyske virksomheder kigger ind i en fremtid, hvor



digitalisering i højere grad handler om innovation, værdiskabelse og nye forretningsmodeller. Bl.a. fødevarer og bioressourcer som midtjysk styrkeposition står overfor store forandringer, da udnyttelse af digitale virkemidler i stigende grad vil tages i brug med henblik på grøn fødevarerproduktion. Samtidig stilles der store krav til omstilling af den midtjyske detailhandel, som konsekvens af væksten i e-handel. Flere sektorer står derfor overfor et øget behov for tilførsel af viden, som kan sikre implementering og udvikling af ny teknologi.

Geopolitisk opbrud, ressourceknaphed og forsyningsikkerhed

Mange midtjyske SMV'er er ramt af flaskehalse grundet geopolitiske opbrud. Manglende produktionsinput, øget konkurrence om begrænsede ressourcer og stigende energipriser har udfordret virksomhedernes konkurrenceevne. Hvis de midtjyske virksomheder skal fastholde deres konkurrencekraft og produktivitet, er der behov for at skabe robuste forsyningskæder. Råvaresubstitution, recirkulering af materialer, diversificering af energiforsyning og øget egenproduktion er eksempler på redskaber, der kan tages i brug. Samtidig vil en øget digitalisering og automatisering være nødvendig med henblik på at tilpasse arbejdskraftbehovet. Et fokus på omlægning af forsyningskæder og ændring i produktionen har potentiale til at styrke SMV'ernes konkurrenceevne,

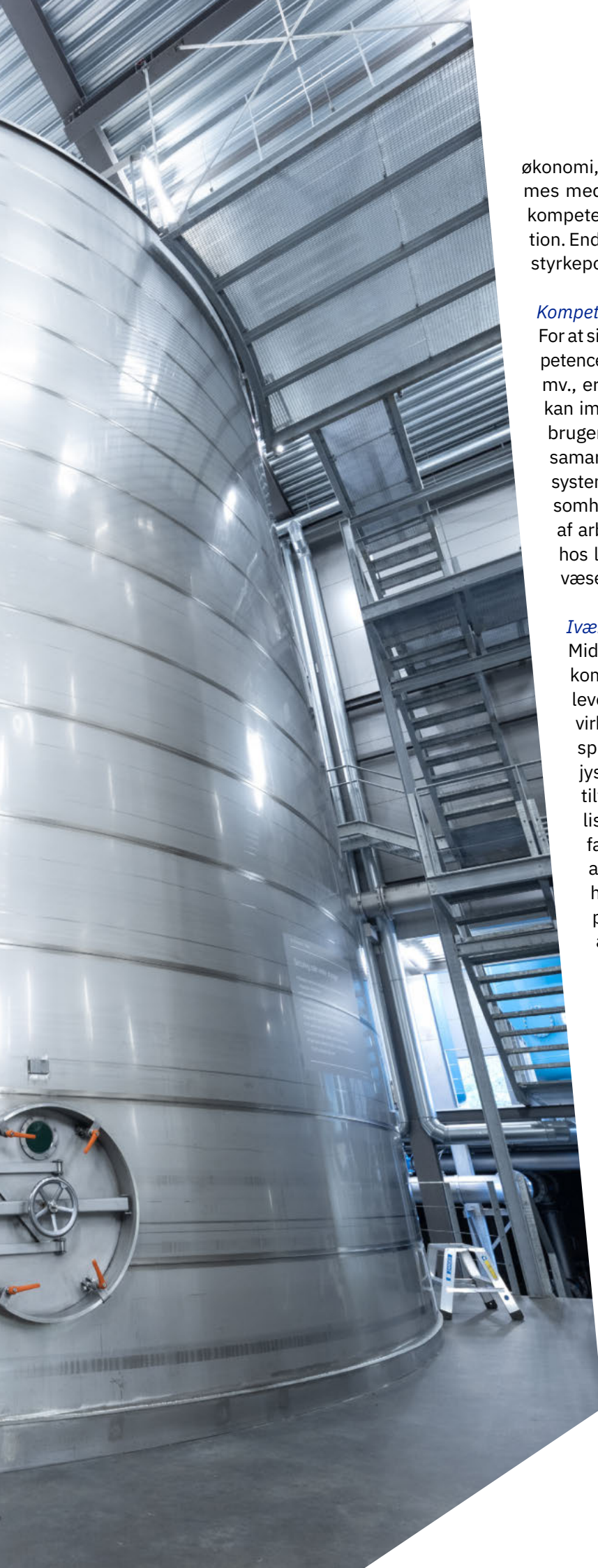
styrke leverancesikkerhed og sikre mindre miljø-mæssig belastning.

Vandteknologi

Midtjylland er med erhvervsfyrtårnet inden for vandteknologi foregangsregion for innovative, bæredygtige og effektive vandteknologiske løsninger til gavn for eksport, miljø, vækst, iværksætteri og beskæftigelse. Branchen beskæftiger allerede 18.000 medarbejdere, heraf en tredjedel i Midtjylland. Men potentialet er større. Der skal være fokus på at gøre det muligt for vandaktører at etablere solide, langsigtede partnerskaber og projekter. Og at udbrede erhvervsfyrtårnet nationalt, lige såvel som midtjyske virksomheder i højere grad skal kunne anvende tilbud fra de øvrige erhvervsfyrtårne. Dette fordrer tæt kontakt mellem erhvervsfyrtårnene samt øget udveksling af informationer om tilbud og ydelser.

Konsolidering af midtjyske styrkepositioner

Avanceret produktion er som den største midtjyske styrkeposition vigtig for beskæftigelse og vækst i regionen. Udviklingen af produktionsindustrien skal videreføres med fokus på bæredygtig og automatiseret produktion samt udvikling af specialiserede produkter og services, der differentierer sig i den globale konkurrence. Indenfor fødevarer og bioressourcer er der mulighed for fremadrettet vækst ved fokus på styrket fødevarerinnovation og cirkulær



økonomi, mens også design, mode og møbler kan fremmes med fokus på styrkede design- og produktionskompetencer samt investeringer i bæredygtig produktion. Endelig er det vigtigt at have øje for nye potentielle styrkepositioner, fx inden for Life Science.

Kompetenceforsyning

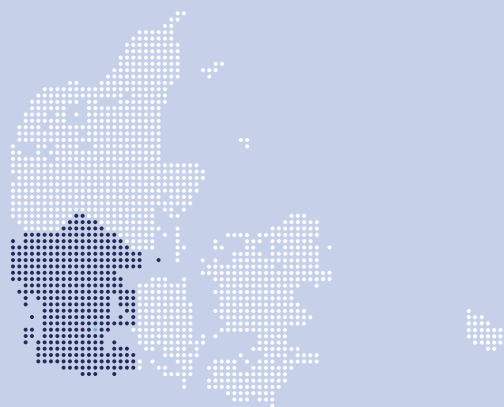
For at sikre at virksomhederne har de nødvendige kompetencer til at gennemføre grøn omstilling, digitalisering mv., er det vigtigt, at unge vælger uddannelser, der kan imødekomme virksomhedernes behov. Ligesom brugen af efter- og videreuddannelse, lærlinge og samarbejde med uddannelses- og beskæftigelses-systemerne i højere grad skal være en prioritet i virksomhederne. Inklusion af medarbejdere på kanten af arbejdsmarkedet og løft af kompetenceniveauet hos lavtuddannede er og vil også i fremtiden være væsentligt.

Iværksætteri

Midtjylland har en stærk entreprenørånd, hvilket kommer til udtryk ved en høj etablerings- og overlevelseshastighed samt en høj koncentration af vækstvirksomheder. Viden- og uddannelsesinstitutioner spiller en central rolle i udviklingen af den midtjyske entreprenørånd. Fokus på at understøtte tiltrækning af kapital, innovation, internationalisering og skaleringsprojekter er vigtigt for at fastholde stærkt iværksætteri. Endelig kan samarbejde og synergi mellem de store virksomheder og iværksættere skabe vækst for begge parter. Samarbejde og synergi fordrer udvikling af platforme for sparring. Her kan de midtjyske inkubatormiljøer spille en central rolle.

Bæredygtig turisme

Turisme udgør en betydelig del af den midtjyske beskæftigelse og sammenhæng med en række øvrige centrale brancher, fx detailhandel, fødevarer og gastronomi. For at kunne udfolde det fulde potentiale i turismen, herunder synergi-mulighederne ift. andre erhvervssektorer og bæredygtig udvikling, skal der arbejdes med målrettede kompetenceløft, inklusion af medarbejdere på kanten af arbejdsmarkedet samt styrket dataanvendelse. Endvidere kan der være behov for bæredygtige turismerelaterede infrastrukturelle indsatser, som fremmer private investeringer, og fastholder Midtjylland som en attraktiv destination for turister, herunder erhvervs-turister.



Syddjylland



Syddjylland har markante erhvervsstyrker, der er baseret på stolte traditioner opbygget gennem generationer. Produktionsindustri, fødevarer, transport, byggeri, turisme, energi og maritime erhverv indeholder fremadrettet et stort værkspotentiale.

De sydjyske virksomheder har en høj produktivitet, men væksten i produktiviteten har været beskednen de senere år, hvilket kommer til udtryk i en faldende konkurrenceevne. Udfordringen er bl.a. et lavt innovationsniveau, som placerer sig væsentligt under landsgennemsnittet. Der er et stort uudnyttet potentiale i arbejdet med innovation og samarbejdet med landsdelens stærke videninstitutioner, hvilket kan fremmes i de kommende år.

Sammenlignet med virksomheder i landets øvrige regioner er de sydjyske virksomheder godt med på den grønne og digitale omstilling. Syddjylland placerer sig højt på landsplan i forhold til andelen af SMV'er, der arbejder med genanvendelse af materialer, CO₂-reduktion og reduktion af spild og materialer, og endnu flere virksomheder skal i gang med bæredygtig produktion og grøn omstilling.

Ambitionen er at fastholde, understøtte og styrke den positive udvikling indenfor grøn og digital omstilling i SMV'er.

Porten til Europa

Syddjylland har som region den største andel af eksportaktive virksomheder, og skal samtidig styrke eksporten, så flere udnytter vækspotentialet i relevante eksportmarkeder. Placeringen ved den dansk-tyske grænse kan i højere grad udnyttes til grænseoverskridende samarbejder og tættere samarbejdsrelationer med virksomheder syd for grænsen, hvor der er stort uudnyttet potentiale for vækst gennem eksport.

Syddjyllands vision og fokusområder

Syddjylland har som ambition at være en førende grøn landsdel med eksport som vækstdriver og strategisk fokus på innovationskraft, klyngesamarbejde og udnyttelse af potentialet i grøn energi og forsyning til forsvaret.

Det kan ske med afsæt i erhvervsfyrtårnet for grøn energi og sektorkobling og en række store

internationale industrivirksomheder, som positionerer landsdelen, samt en bred underskov af små- og mellemstore virksomheder med stort udviklings- og vækstpotentiale.

Virksomheder i Sydjylland kan rustes bedre til at håndtere fremtidens udfordringer og en foranderlig verden ved at investere i forskning og udvikling af bæredygtige teknologier og ved at fremme en innovativ erhvervskultur, der kan håndtere og udnytte disruptive teknologier og geopolitiske forandringer. Det kan også realiseres ved øget strategisk samarbejde ved at samtænke værdikæderne på tværs af sydjyske erhvervsområder og ved at arbejde målrettet med de stigende behov for dokumentation og compliance i forhold til nye krav til bl.a. bæredygtighed.

Den store og stigende udfordring med mangel på arbejdskraft kan der arbejdes med i form af kompetenceudvikling, social inklusion og fokuseret tiltrækning af talenter og udenlandsk arbejdskraft, lokalt og nationalt.

I Sydjylland kan den stærke kobling mellem specialviden i erhvervshusene og samarbejde med de lokale erhvervsservices bidrage til at løfte SMV'ernes vækst- og udviklingspotentialer. Samarbejdet mellem Erhvervshus Sydjylland, klyngeorganisationerne og videninstitutionerne skal styrkes yderligere på strategisk og operationelt niveau for at løfte virksomhedernes innovationskraft og konkurrenceevne.

Sydjylland som førende grøn landsdel

Mange grønne energiaktiviteter er koncentreret i den sydjyske landsdel. Virksomheder, offentlige myndigheder og organisationer samarbejder om de grønne energiløsninger og om at integrere dem med hinanden. Sydjylland ønsker at gå foran i udviklingen og implementeringen af nye grønne løsninger i Danmark samt fremme skalering og eksport deraf. Én af Sydjyllands styrker er det stærke stedbundne potentiale og tekniske ekspertise inden for forskellige industrier, som kan bidrage til at udvikle nye bæredygtige løsninger og koble dem på tværs af sektorer. Sydjylland har et godt udgangspunkt for fortsat udvikling af både de store virksomheder samt de mange SMV'er, der skal geares til at tage del i det store erhvervseventyr og indgå i nye partnerskaber. Ambitionen for Sydjyllands erhvervsfyrårn for grøn energi- og sektorkobling er således at samtænke lokale, nationale og internationale investeringer

med lokalt engagement og accelerere en effektiv omstilling til grøn energi ved at sikre tæt integration mellem forskellige energiformer og samarbejder.

Leverandører til Forsvaret

Sydjyske virksomheder har et stort potentiale i forsyning til det danske forsvar. Den nye geopolitiske situation og kraftige forøgelse af de nationale og europæiske forsvarsbudgetter, rummer muligheder for regionens dygtige håndværks- og servicevirksomheder. De sydjyske virksomheder har fx potentialer for at være leverandører til Forsvaret indenfor bygningsservice, catering, IT, reservedele, rengøring, håndværkerydelser.

Få virksomheder har erfaring med forsyning til Forsvaret, og der mangler indsigt i anskaffelsesprocesser og fremskaffelsesplaner, hvorfor det kan være vanskeligt at positionere sig til at blive leverandør eller underleverandør til Forsvaret. Det kan derfor være relevant, at virksomhederne understøttes, motiveres og bliver vist mulighederne for og potentialerne i at blive leverandør til det danske forsvar.

Styrket eksport

Sydjyllands ambition er at løfte eksporten væsentligt for at fastholde og udvikle nuværende og nye erhvervsstyrker og samtidig tiltrække flere virksomheder og udenlandske investeringer til landsdelen. Eksporten kan styrkes med særligt blik for Tyskland, men også for andre nærmarker samt markeder uden for Europa. Virksomhederne skal udnytte potentialet i at samtænke forsyningskæderne for at stå stærkere i den nationale og internationale konkurrence

Grøn og digital omstilling gennem brobygning mellem videninstitutioner og SMV'er

Sydjylland vil være førende på den grønne og digitale omstilling, hvor der skal være fokus på virksomhedernes brug af nye teknologier, og der skal være fokus på at løfte SMV'ers grønne og digitale omstilling.

Sydjyllands ambition er at løfte innovationsniveauet, og der kan i endnu højere grad bygges bro mellem Sydjyllands stærke vidensmiljøer og erhvervslivet. Det er også relevant at sikre, at virksomhederne har adgang til de bedste talenter og teknologier, så de kan fortsætte med at være konkurrencedygtige på globalt plan, og eksisterende virksomheder kan understøttes i at blive mere bæredygtige, robuste og konkurrencedygtige nationalt og internationalt.



Fyn



Erhvervsudviklingen på Fyn har de seneste årtier været præget af globaliseringen og eftervirkningerne af finanskrisen, der satte pres på Fyns traditionelle erhvervsmæssige styrker som fx det maritime område. Globaliseringen og den digitale og teknologiske udvikling åbnede imidlertid også op for nye muligheder og vækst i nye brancher på Fyn med globalt skaleringspotentiale som fx robot- og droneindustrien. Efterfølgende er disse industrier blevet yderligere styrket i takt med den forandrede geopolitiske situation. Det generelle billede for Fyn peger på, at der er potentiale i at styrke produktiviteten. Derimod ligger Fyn pænt, når man kigger på den samlede innovation. I forhold til produktinnovation markerer Fyn sig som det område, der på landsplan har den højeste andel af produktinnovative virksomheder.

Fyns vision og fokusområder

Den fynske ambition er at lykkes med særligt den grønne og bæredygtige omstilling og med erhvervsfyrtårnet for fremtidens industri og næste generations robotter. Indsatsen skal samlet set bidrage til

at udnytte og styrke den fynske erhvervsudvikling og sammenhængskraft, og tage højde for særlige strategiske områder, herunder international konkurrenceevne, iværksætteri, kvalificeret arbejdskraft og turisme.

Ambitionen består således af to hovedspor, der med fordel kan understøtte hinanden, men også er kendetegnet ved hver deres muligheder og udfordringer. Hvor fyrtårnssatsningen hviler på et stærkt udgangspunkt, og er kommet godt fra start, gør det sig ikke på samme måde gældende for den grønne og bæredygtige omstilling, der endnu ikke er slået helt igennem på Fyn.

Udfordring: Grøn og bæredygtig omstilling

Med hensyn til den grønne omstilling er der fortsat behov for at arbejde med den effektive fynske sammenhængskraft, hvor struktureret samarbejde imellem kommuner, vidensinstitutioner og en større gruppe af SMV'er har til formål at kompensere for fraværet af en stor koncerns drivkraft.

Rammebetingelser som energiinfrastrukturen, der har indflydelse på energitilførslen til virksomheder og borgere, har betydning for indfrielsen af potentialer for bæredygtighed og grøn omstilling. Her kan nye samarbejdsformer bidrage til at gøre en stor forskel.

I den kommende periode vil der være behov for en styrket indsats omkring den grønne omstilling med særligt fokus på energi, bæredygtighed og cirkulær økonomi. Indsatsen skal være drevet af konkrete behov, og kompetencer fra andre dele af Danmark bliver centrale for, at udviklingen på Fyn kan fortsætte og skaleres.

Som en lille erhvervsregion, kan der være yderligere behov for at fokusere indsatsen der, hvor investeringerne giver det største afkast i form af jobskabelse, vedvarende konkurrenceevne og bæredygtig vækst.

Der er stort potentiale på Fyn i at satse på nationale styrkepositioner i forhold til fx robot- og droneteknologi, maritime erhverv, energi, velfærdsteknologier, landbrug og fødevarer samt destinationsarbejdet.

Erhvervsfyrtårnet for fremtidens industri og næste generations robotter rummer i den sammenhæng et særligt potentiale, og vil med fordel kunne understøtte flere af de øvrige erhvervsfyrtårne, herunder i form af enabler-teknologier.

Sikre at erhvervsfyrtårnsindsatsen styrkes og får en central placering som underleverandør til den grønne omstilling i hele Danmark

Det er ambitionen på Fyn, at erhvervsfyrtårnet for fremtidens industri og næste generations robotter skal understøtte virksomheder på tværs af styrkepositioner og bidrage til vækst og beskæftigelse i hele landet. Erhvervsfyrtårnet kan bidrage til at aflaste og afløse medarbejdere inden for flere brancher – herunder fx i sundhedssektoren, der er under pres grundet manglende kvalificeret arbejdskraft. Samarbejdet mellem forsvarsindustrien og erhvervsfyrtårnet kan udbygges med fokus på nye teknologier inden for det maritime område samt droner og robotter. Erhvervsfyrtårnet kan på sigt blive en vigtig nøgle i forhold til at sikre, at forsvarrets operative behov adresseres med afsæt i danske forsvarsindustrielle kompetencer og vækstpotentialer. Virksomheder fra



hele Danmark bør inddrages i opgaveløsningen og som målgruppe for teknologioptag. Fyn kan samtidigt udnytte potentialerne inden for spirende erhvervsområder som sikkerheds- og forsvarsindustri og orientere sig internationalt.

Sikre bæredygtighed og den grønne omstilling får en stærk udbredelse på Fyn, og at infrastrukturen og viden understøtter

Der er fortsat potentiale i at styrke den grønne omstilling gennem bedre udnyttelse af den fynske sammenhængskraft med særligt fokus på struktureret samarbejde imellem kommuner, vidensinstitutioner og en større gruppe af SMV'er. Det er ambitionen at fremme lokale partnerskaber indenfor industrielle symbioser, bæredygtighed, cirkulær økonomi, og teknologiunderstøttet produktion i regi af Fyn2030.

Sektorkobling mellem klyngeindsatser fra styrkepositioner

Det særlige potentiale, der findes i robotternes sektorspecifikke anvendelser, kan udnyttes stærkere ved fx sammenkobling af sektorer, som har særlige forudsætninger, herunder robot x velfærdsteknologi,

robot x maritime, robot x landbrug & fødevarer. Der kan også være et potentielt afsæt i fx udvikling af ny ekspertise og understøttelsen af økosystemer for iværksættere.

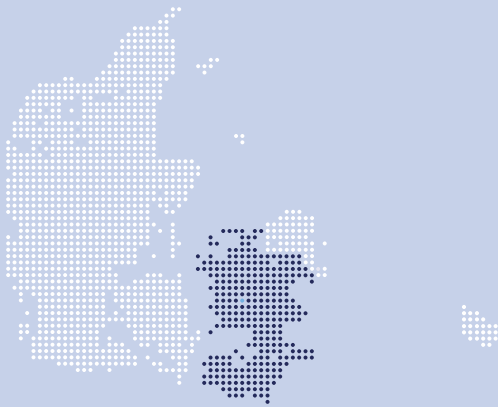
En stærk destinationsindsats

Med udgangspunkt i den kommende helhedsplan 2024, som vil pege på, hvilke fynske turismepotentialer, der kan udnyttes, vil Destination Fyn implementere understøttende tiltag. Ambitionen er, at Destination Fyn skal ligge i top ti pct. inden for europæisk outdoor-turisme og udbygge samarbejdet med fyrtårnsindsatsningen om tiltrækningen af internationale konferencer med erhvervsturisme midt i landet.

Kvalificeret arbejdskraft

Virksomhederne på Fyn har et stort behov for kvalificeret arbejdskraft i stort set alle brancher. Det er ambitionen at finde nye løsninger og arbejde med kvalificeret arbejdskraft som bredt tema med det formål at udvide arbejdskraftsudbuddet via forskellige instrumenter og sikre højere produktivitet via flere hænder og mere teknologi.





Sjælland



Region Sjælland har nydt godt af det økonomiske op-sving, der er fulgt i kølvandet på covid-pandemien, og beskæftigelsen er ligesom i resten af landet på et rekordhøjt niveau. Den gode udvikling i den private beskæftigelse og den generelle fremgang for erhvervslivet i Region Sjælland ændrer dog ikke ved, at regionen er udfordret, og har den laveste produktivitet pr. indbygger blandt regionerne i Danmark. Der er derfor fortsat behov for at mindske dette gab til de øvrige regioner.

Fire kendetegn gør Sjælland særligt udsat – men indeholder også potentialer

Erhvervslivet på Sjælland er kendetegnet ved fire centrale udfordringer, som indeholder forandrings-skabende potentialer, hvis der arbejdes strategisk med dem:

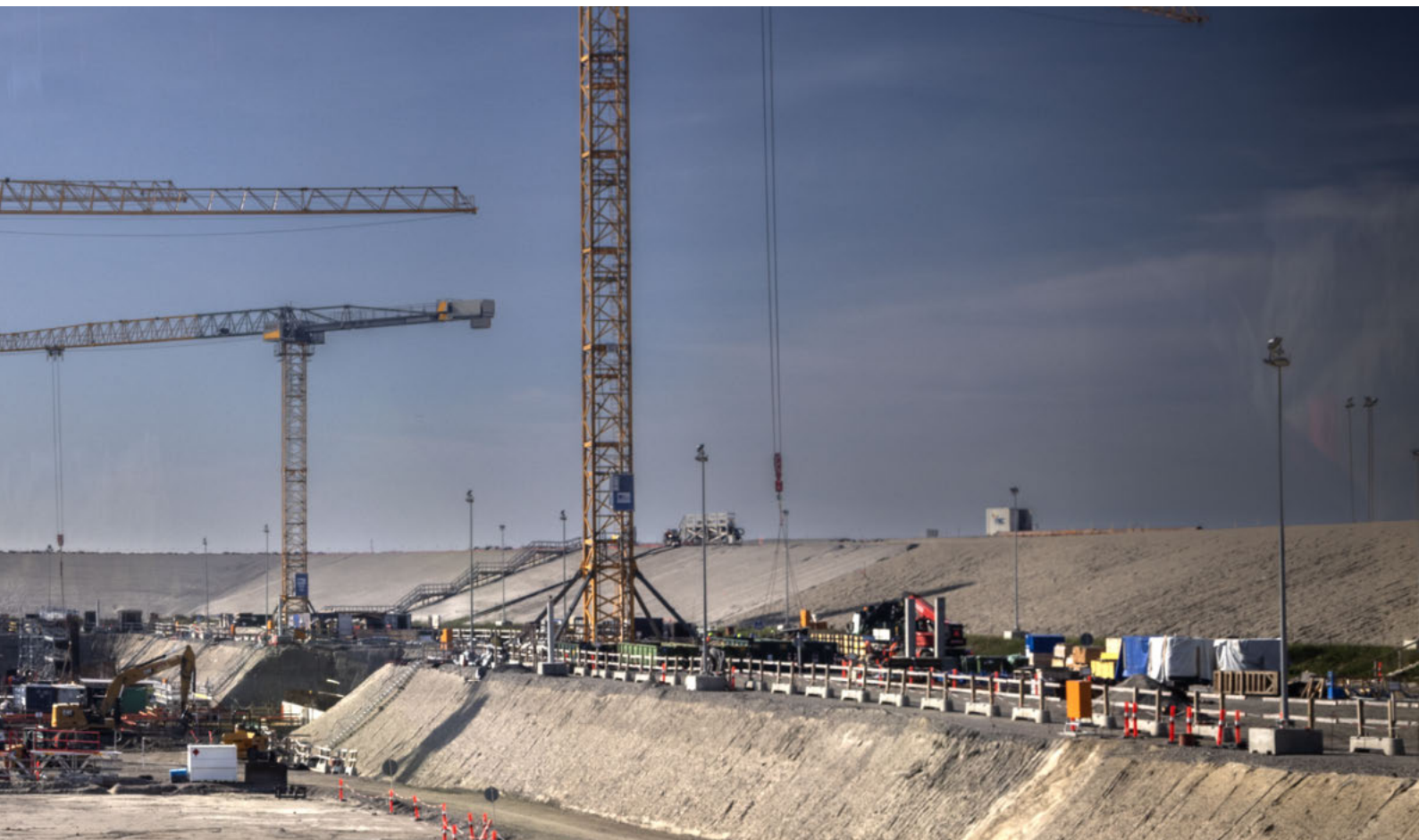
Der er færre eksportvirksomheder i Region Sjælland, og eksportvirksomhederne i regionen eksporterer mindre end eksportvirksomheder i de øvrige regioner.

Der er færre videnarbejdspladser i regionen og antallet vokser mindre end i de øvrige regioner. Uddannelsesgabene til især hovedstaden er øget de seneste ti år, og Region Sjælland er i dag den region, der har det største gab til landsgennemsnittet, når det kommer til private arbejdspladser for højtuddannede.

Region Sjælland er fortsat den af de danske regioner med flest små virksomheder og færrest af de helt store. Nyere økonomisk forskning har vist, at såkaldte "superstar" virksomheder har stor økonomisk betydning ligesom større SMV'er er mere produktive.

Region Sjælland har få egentlige branchemæssige styrkepositioner, men biosolutions står tydeligt frem som en væsentlig styrkeposition, ligesom genanvendelse og i nogen omfang energiforsyning er spirende styrkepositioner med stort potentiale.

Samlet set er ovenstående forhold medvirkende til, at erhvervsudviklingen på Sjælland – sammenholdt med andre regioner – er kendetegnet ved en lavere



andel af højvækstvirksomheder, lav og faldende totalfaktorproduktivitet i serviceerhvervene, lav digitaliseringsgrad, få virksomheder, der investerer i innovation, få eksportvirksomheder og lav eksportværdi. Men der er også potentialer for erhvervsudvikling i de sjællandske kommuner, og der findes mange stærke og velfungerende virksomheder på Sjælland.

Sjællands vision og fokusområder

En række udvalgte fokusområder, der viderefører regionens todelte strategiske fokus på professionalisering, styrkepositioner og forandringskabende initiativer, kan bidrage til at forløse potentialerne i Region Sjælland.

Fyrtårnsindsats som forandringskabende initiativ

Erhvervsfyrtårnene Biosolutions og Femern (bæredygtigt byggeri) er centrale for den strategiske udvikling af erhvervslivet i Region Sjælland. Det er særligt vigtigt at fortsætte opbygningen af opskaleringsfaciliteter indenfor biosolutions og et fortsat fokus på iværksætteri og uddannelse inden for området.

Byggeriet af den faste forbindelse under Femern Bælt sætter allerede i dag et markant aftryk på den regionale erhvervsudvikling. Dels ved den direkte beskæftigelse fra selve byggeriet, dels ved en række afledte effekter såsom en stor og stigende interesse i at investere i erhvervsområder langs den kommende korridor og ved investering i den forventede stigning i turismen til Region Sjælland.

Grøn omstilling

Der ligger store potentialer inden for energi og genanvendelse, som fremover kan blive nye styrkepositioner i Region Sjælland. Den grønne omstilling rummer et stort forretningsmæssigt potentiale for SMV'erne – særligt for de mange virksomheder inden for byggeriet – som der skal være et vedvarende strategisk fokus på at indfri.

Flere store virksomheder

Store virksomheder har betydelig økonomisk betydning. Igennem underleverandørnetværk er de med til at styrke SMV'ers adgang til internationale markeder

og er dermed lokomotiver for erhvervsudvikling. Derfor er det vigtigt, at der fortsat gøres en dedikeret indsats for fortsat at arbejde for at løfte mindre SMV'er, så de vokser sig til mellemstore SMV'er.

Internationale erfaringer fra erhvervsfremmeprogrammer i andre lande har vist, at særlige skaleringsforløb for virksomheder med meget stort potentiale, hvor der arbejdes længerevarende og mere intensivt med et relativt lille antal SMV'er, har stor effekt på skalering af SMV'er.

Digital professionalisering og forretningsudvikling

Der er behov for en bred indsats, der skal løfte produktiviteten i regionens mange SMV'er. Det er især inden for digitalisering, at der er et potentiale for at løfte endnu flere af regionens virksomheder, så digitalt umodne virksomheder påbegynder en digitalisering af deres virksomhed.

Flere brancher på Sjælland er ramt af rekrutteringsudfordringer, også mere end i de øvrige regioner, digitalisering og automatisering rummer et potentiale for at afhjælpe arbejdskraftmanglen. Dette kunne derfor med fordel være et særligt fokus for den fremtidige digitaliseringsindsats i Region Sjælland. Generelt er kombinationen mellem specialiseret

vejledning inden for digitalisering af forretningen og processerne i SMV'erne og muligheden for et tilskud til implementering og indkøb, særlig virkningsfuld for SMV'er, der ikke har stor erfaring med digitalisering.

Kompetenceforsyning – fremtidens muligheder for Sjælland

Der ligger et stort potentiale i at styrke adgangen til højtuddannede specialister i Region Sjælland. I dag findes langt størsteparten af de videregående uddannelser og dermed også arbejdskraften i hovedstadsområdet – det er særligt udtalt inden for de lange videregående uddannelser på det tekniske og merkantile område. Studerende fra regionens uddannelsesinstitutioner kan virke som et innovationsvirkemiddel, og der ligger et potentiale i at koble flere af de studerende i deres studietid til regionens virksomheder.





Hovedstaden



Hovedstadsregionen er Danmarks internationale Metropolregion: en vigtig portal til verden, som bidrager til at sætte Danmark på verdenskortet, og skaber vækst og arbejdspladser til gavn for hele landet. Regionen står for 40 pct. af den samlede værdiskabelse og knap 40 pct. af turismen i Danmark, og har markante kommercielle styrkepositioner indenfor videnintensive sektorer som IT, life science og fintech. Regionen tegner sig for en betydelig andel af landets eksporterende virksomheder og har et dynamisk økosystem med en høj koncentration af videninstitutioner, en højt uddannet arbejdsstyrke og en række specialiserede erhvervsfremmeaktører, som understøtter regionens mange iværksættere i udviklingen af en række spirende, teknologiske styrkepositioner.

En stærk, dansk portal til verden – i skarp international konkurrence med andre metropoler

Hovedstadsregionen har et stærkt brand og ligger højt i internationale sammenligninger af bæredygtighed, levestandarder og erhvervsvenlighed. Regionen har højere vækstrater, investerer flere ressourcer i forskning og udvikling og udklækker flere iværksættere end sammenlignelige metropolregioner.

Samtidig tiltrækker Hovedstadsregionen tre ud af fire internationale investeringer i Danmark, tre ud af fem internationale kongresser og en markant andel af de udenlandske talenter, hvilket udgør væsentlige internationale konkurrenceparametre. Regionens tiltrækningskraft og konkurrenceevne understøttes af, at den er internationalt godt forbundet via en stor international lufthavn, og del af et sammenhængende arbejdsmarked i Greater Copenhagen.

Men Hovedstadsregionen står over for en række udfordringer ift. at fastholde positionen i den internationale konkurrence. Hovedstadsregionens viden, talent og økosystem bliver fx ikke i tilstrækkelig grad omsat til innovation og vækst af regionens iværksættere og SMV'er. Hovedstadsregionen ligger lavt i internationale sammenligninger, når det handler om at skabe vækstvirksomheder, og sakker bagud i forhold til at tiltrække international kapital. Regionens SMV'er arbejder dertil ikke i særlig høj grad med avancerede, digitale teknologier eller med cirkulære forretningsmodeller, som i stigende grad vil udgøre konkurrenceparametre, nationalt såvel som internationalt.



Hovedstadsregionens vision og fokusområder

Regionens ambition er at styrke positionen som en internationaliseret, innovativ og bæredygtig Metropolregion i verdensklasse, der udvikler kommercielle styrkepositioner, som kan understøtte dansk vækst og velfærd nu og i fremtiden – og samtidigt bidrager til at løse store globale udfordringer på fx sundheds- og klimaområdet.

Regionens geografiske diversitet byder på erhvervs-mæssige styrker og udfordringer. Et bredt samarbejde om en ambitiøs og sammenhængende indsats kan understøtte, at flere iværksættere og SMV'er drager fordel af Metropolregionens mange styrker for at øge regionens kapacitet til at agere drivkraft for vækst og beskæftigelse til gavn for hele Danmark.

Indfrielse af Metropolregionens fulde potentiale forudsætter et styrket udefra-ind blik på at positionere Hovedstadsregionen stærkt i den internationale konkurrence og på at udvikle regionen på tre fokusområder;

Vækstvirksomheder gennem internationalisering med afsæt i regionens styrkepositioner

Regionen har de væsentlige byggeklodser, som skal til for at skabe nye vækstvirksomheder, som kan gøre fundamentet for dansk vækst og velfærd mere

robust. Men der er behov for et styrket fokus på internationalisering.

Blandt regionens markante styrkepositioner er sundhedssektoren, som tegner sig for store investeringer i forskning og udvikling samt en høj andel af dansk eksport. Sundhedssektoren er udgangspunktet for regionens erhvervsfyrtårn, som har potentiale til at udvikle nye sundhedsløsninger, som kan imødekomme globale udfordringer i sundhedsvæsenet samt yderligere styrke Hovedstadsregionens internationale placering som en innovativ, konkurrencedygtig metropolregion. Det forudsætter, at erhvervsfyrtårnets aktiviteter og samarbejdsplatform kommer de innovative iværksættere og SMV'er i hele landet til gavn, samt at erhvervsfyrtårnet markedsføres internationalt og anvendes som springbræt for øget eksport.

Erhvervslivets øvrige specialer inden for IT-tech og finans samt spirende teknologiske styrkepositioner indenfor bl.a. cybersikkerhed, kvanteteknologi, sportstech, intelligente energi- og klimaløsninger og kreative erhverv udgør ligeledes stærke afsæt for udviklingen af vækstvirksomheder med løsninger, der kan imødekomme globale udfordringer. For at udnytte potentialet, er der behov for at samle erfarne aktører i økosystemet om en sammenhængende



indsats for at styrke de innovative, skalerbare virksomheders adgang til kvalificeret arbejdskraft, herunder udenlandsk talent, risikovillig kapital samt viden om skalering og adgang til internationale markedsmuligheder.

Med Hovedstadsregionens globale brand og evne til at tiltrække store events og videnskongresser følger ligeledes unikke muligheder for at arbejde strategisk med tiltrækning af udenlandske investeringer og talenter til gavn for regionens eksisterende såvel som spirende styrkepositioner. Der er ligeledes potentiale for gennem nye samarbejder mellem offentlige og private aktører at styrke ferie- og erhvervs-turismen til regionen som helhed og dermed skabe lokale arbejdspladser og vækst.

Innovation gennem vidensamarbejder og kunstig intelligens

Hovedstadsregionen er begunstiget af stærke videninstitutioner, og der er stort potentiale i styrket brobygning mellem disse videncenter og SMV'erne.

Det er vigtigt for regionens internationale konkurrenceevne, at SMV'erne får lettere adgang til langsigtede kompetenceudvikling, vidensamarbejder, vejledning og testfaciliteter, som kan bane vej for øget innovation og anvendelse af nye teknologier,

ikke mindst kunstig intelligens. Udvikling af en europæisk innovationshub for digitalisering i samarbejde med regionens mange relevante videninstitutioner, klyngeorganisationer og private aktører vil være et væsentligt bidrag til dette.

Den bæredygtige region – drivkraft i den grønne omstilling, også internationalt

I internationalt perspektiv er Hovedstadsregionen anerkendt som en grøn frontløber, og regionens offentlige aktører har høje klimaambitioner. Bæredygtighed er i fokus, men omstillingen er kompleks og vanskelig for mange SMV'er. Regionen har et dynamisk økosystem af videninstitutioner, rådgiverkompetencer og iværksættere, som udvikler intelligente, grønne løsninger, der dog møder skaleringssudfordringer.

Der vurderes at være stort potentiale i at sætte turbo på udvikling af nye løsninger og den grønne omstilling i SMV'er med offentlige målsætninger og indkøbsmuskler som drivkraft og med afsæt i offentlig-private partnerskaber. Metropolregionen Greater Copenhagen har forudsætningerne for at skabe en markant kommerciel styrkeposition indenfor 'smart city' og cirkulære løsninger, som kan skaleres internationalt – og samtidig skabe et bæredygtigt samfund i verdensklasse.



Bornholm



Bornholm er karakteriseret ved en mangfoldig branchesammensætning; fra fødevarerproduktion og landbrug, turisme og oplevelsesøkonomi, produktion og industri til kunsthåndværk og detailhandel. De forskellige brancher er hver især med til at skabe en dynamisk og levende ø, hvor der er aktivitet året rundt. Et stærkt, bæredygtigt og mangfoldigt erhvervsliv er vigtigt for Bornholms udvikling, da det både skaber arbejdspladser og tiltrækker turister og nye tilflyttere til øen.

Geografien spiller en rolle

Bornholms geografiske placering er på én og samme tid en udfordring og en styrke for øen. På den ene side tiltrækker øens placering turister, der kommer for at opleve øens enestående natur, historie og kultur. Øens placering midt i Østersøen giver ligeledes Bornholm en unik position som centrum for udbygningen af havvind i regionen med forbundethed til internationale markeder. På den anden side udgør Bornholms placering også en udfordring. Den geografiske afstand til fastlandet og mangel på nære nabokommuner betyder, at det kan være svært for øen at tiltrække kvalificeret

arbejdskraft og at fastholde unge, der ønsker at tage en uddannelse. Uddannelsesniveaet på Bornholm er derudover lavere end i resten af landet, med færre højtuddannede i arbejdsstyrken. Sammenholdt med Bornholms demografiske sammensætning, med mange ældre og færre i den arbejdsduelige alder, er udfordringen ift. at skaffe kvalificeret arbejdskraft betydelig. Det er vigtigt for øens erhvervsliv og samfund som helhed at fastholde arbejdskraft og tiltrække nye talenter til øen, samt at der er en effektiv og konkurrencedygtig transport af varer til og fra øen.

Bornholm har en høj andel af små virksomheder, få større virksomheder og få vækstvirksomheder sammenlignet med andre regioner. Desuden er der en relativt lav grad af digitalisering på øen, og få virksomheder, der arbejder med innovation for at udvikle bedre og nye produkter og forbedre deres processer, organisation og markedsføring. Styrket innovationsforståelse og fremme af digital omstillingsparathed hos de bornholmske virksomheder er derfor vigtigt for at forbedre virksomhedernes konkurrenceevne, indtjening og overlevelsesmuligheder.



Øget digitalisering kan ligeledes være med til at modvirke de bornholmske udfordringer med kvalificeret arbejdskraft.

Bornholmske virksomheder kendetegnes ved at være omstillingsparate, ser værdi i at indgå i erhvervsfremmesamarbejder og opbygger stærke samarbejdsrelationer igennem netværk, der er vigtige for at drive omstillingen og skabe robuste virksomheder. Bornholms erhvervsliv har længe arbejdet med den grønne og bæredygtige omstilling. Der er potentiale i at drage nytte af de tætte, bornholmske samarbejdsstrukturer i indsatser rettet mod udviklingen af nye, grønne og cirkulære forretningsmodeller, herunder med fokus på værdikæden.

Bornholms vision og fokusområder

Potentialet i udvikling af en markant bornholmsk styrkeposition

Den planlagte etablering af Energiø Bornholm og ambitionerne om yderligere havvind i Østersøen rummer store potentialer for at skabe bæredygtig vækst og økonomisk fremgang for SMV'er og for

Bornholm som øsamfund. Udviklingen kan tiltrække nye virksomheder, kvalificeret arbejdskraft, vidensinstitutioner og investorer til Bornholm.

Etableringen af Energiø Bornholm og erhvervsfyr-tårnet for Bornholm som knudepunkt for udvikling, test og demonstration af grøn energi er drivkræfter i at realisere de bornholmske ambitioner for erhvervsudvikling. Ambitionen er at bidrage til udviklingen af en stærk dansk førerposition inden for forskning, innovation og uddannelse med fokus på grønne teknologier, og sikre, at denne udvikling også kommer øens samlede erhvervsliv til gode.

Energiø Bornholm kan blive et lokomotiv for styrkede vækstmuligheder både til gavn for eksisterende virksomheder på øen samt til udvikling af nye, kommercielle styrkepositioner, som har globalt markedspotentiale. Indfrielse af det store potentiale forudsætter en række indsatser rettet mod Bornholms eksisterende erhvervsliv og ift. udbygning af et innovativt økosystem, der kan udvikle nye styrkepositioner.



Der er forretningsmuligheder i udnyttelse af bornholmske ressourcer så som overskudsvarme, ilt og grøn strøm til udvikling af innovative og bæredygtige løsninger og produkter, herunder eventuelt ved etablering af erhvervspark. Dertil kommer muligheden for at gøre Bornholm til et blueprint for anvendelse af intelligente energisystemer og en inklusiv grøn omstilling. Det er centralt med et stærkt afsæt for udviklingen af et innovativt økosystem, hvor iværksættere og virksomheder kan få adgang til viden, netværk, testfaciliteter og partnere. Et sådant økosystem har ligeledes potentiale til at fremme innovation og iværksætteri i afledte industrier og erhverv.

Nødvendigheden af et langsigtet perspektiv

For at indfri potentialet i den planlagte etablering af Energjø Bornholm og ambitionerne om havvind i Østersøen er det lange perspektiv vigtigt. Der vil gå mange år før energjøen er en realitet, men der er ingen tid at spilde, når det kommer til at støbe, bygge og udvikle fundamentet og rammerne for det inklusive og innovative økosystem for erhvervsudvikling, forskning og innovation, som kan være drivkraft for vækst, læring og liv på Bornholm.

Det vil kræve betydelige investeringer i infrastruktur og udvikling af teknologi at realisere potentialet for

havvind, herunder fx som energjøer, og grøn energi på og omkring Bornholm. Der er behov for en sammenhængende markedsføringsindsats af de mange, unikke forretningsmuligheder for at tiltrække nationale og internationale investorer, forskere, talent og virksomheder.

Der er ligeledes behov for at fremme etableringen af vidensarbejder, testfaciliteter og inkubatorer, der kan omsætte de nye ressourcer til innovation og grønne vækstmuligheder i eksisterende eller nye virksomheder. En strategisk tiltrækningsindsats vil ligeledes bidrage til at styrke Bornholms image som en grøn og bæredygtig ø, der er i front på områder som havvind og grøn forskning. Samarbejdet i regi af Residential College, spiller ligeledes en vigtig rolle i Bornholms evne til at tiltrække og styrke uddannelser på øen. Der er behov for at tiltrække de videregående uddannelser såvel som investeringer i erhvervsuddannelserne for at sikre kompetencer og arbejdskraft i relation til energjøens mange opgaver.

At gøre ambitionerne til realiteter forudsætter en bred, vedholdende indsats fra erhvervsliv, politikere og samfundet som helhed. Gevinsten er positive effekter for virksomheder, samfund og klima, nationalt og internationalt – til gavn for både nuværende og kommende generationer af bornholmere.

Fotos

Fotograf Jens Peter Engedal

iStock.com/tolgart / Vadim_Key / gorodenkoff /

SPmemory / EXTREME-PHOTOGRAPHER / LukaTDB /

baranozdemir / Cecilie_Arcurs / greg801

Sekretariatet for Danmarks Erhvervsfremmebestyrelse

Vejlsøvej 29

8600 Silkeborg

Tlf.: 3529 1700

E-mail: deb@erst.dk



Medfinansieret af
Den Europæiske Union



Danmarks
Erhvervsfremmebestyrelse